
PowerDesk2: manuale operativo

Indice

[1. Introduzione \(pagina 2\)](#)

Presentazione generale, Caratteristiche principali, Attivazione e Costi, Scheda tecnica

[2. Funzionalità \(pagina 6\)](#)

Comandi di gestione, Preferenze, Market Bar, Watchlist, Ricerca dei simboli, Dettaglio del titolo, Indici e Valute, News, PowerBoard, Book Verticale, Time and Sales, Allarmi di prezzo, Avviso sonoro e Popup

[3. Operatività ordinaria \(pagina 20\)](#)

Inserimento di un ordine, Book Trading, Iceberg Orders, Cancellazione di un ordine, Ripetizione di un ordine, Chiusura di una posizione, Monitor Ordini Titoli, Portafoglio Titoli, Profit & Loss, Ordini condizionati

[4. Operatività in marginazione \(pagina 26\)](#)

Inserimento di un ordine, Book Trading, Ordini condizionati in marginazione, Cancellazione di un ordine, Ripetizione di un ordine, Chiusura di una posizione o Ricopertura, Inserimento di Stop Loss e di Take Profit, Trade & Reverse, Bid & Ask Order, Monitor Ordini Margine, Portafoglio Margine

[5. Operatività su futures \(pagina 33\)](#)

Inserimento di un ordine, Cancellazione di un ordine, Ripetizione di un ordine, Chiusura di una posizione, Trade & Reverse, Bid and Ask Order, Monitor Ordini Derivati, Portafoglio Derivati, Ordini Condizionati

[6. Operatività su opzioni \(pagina 39\)](#)

Operatività sulla piattaforma, Options center, order entry

[7. Operatività su obbligazioni \(pagina 42\)](#)

Operatività sulla piattaforma

[8. Trading Spot Fx \(pagina 43\)](#)

Modalità operativa, Grafici, Inserimento ordini, Monitor ordini, Portafoglio, Profit&Loss realized, Posizioni Multiday

[9. PowerChart \(pagina 51\)](#)

Descrizione generale, Comandi di gestione e Funzionalità, Grafici di analisi tecnica, Compare Chart, Points & Figure

1. Introduzione

1.a. Presentazione generale

PowerDesk2 è la piattaforma multi-mercato, completamente in push, interamente sviluppata da Fineco. Si distingue per funzionalità evolute, tempestività dell'informazione e completezza operativa. L'operatività è disponibile su titoli azionari, ETF, Covered Warrant, Certificates, Valute, Opzioni, Futures italiani e esteri e Obbligazioni.

Con PowerDesk2 puoi accedere alle seguenti borse: MTA, SeDex, Nasdaq, Amex, Nyse, Euronext (Francia, Olanda, Portogallo) Xetra, Ibex, Lse (Sets), Virt-x Idem, Eurex, CME, Forex, Mot e EuroMot

1.b. Caratteristiche principali

La struttura orizzontale di PowerDesk2 è progettata per permetterti di visualizzare contemporaneamente tutti i dati senza dover fare alcuna configurazione. Watchlist preimpostate con i panieri degli indici azionari italiani, europei ed americani e le liste dei Futures trattati su Idem, Eurex e CME; 8 liste completamente personalizzabili; news, monitor ordini e portafoglio sempre in primo piano.

La **sezione superiore** della piattaforma include:

1. Il Profit & Loss, che mostra l'andamento del portafoglio trading in tempo reale.
2. Cruscotto con la disponibilità prenotata e il saldo in valuta, selezionabile dal menù a tendina.
3. Pulsante per il cambio valuta (€, \$, £ e CHF).
4. Bottoni di gestione della piattaforma: Help e Preferenze.
5. Bottoni per l'impostazione delle dimensioni di PowerDesk2.
6. Market Bar, il ticker totalmente personalizzabile e aggiornato in tempo reale.

POWERDESK2		Profit & Loss: 0,00€	EUR	Saldo 4.735,68€	Disp.pren. 0,00€	Cambia valuta	Help	Preferenze												
S&PMib	43629,000	0,09%	MI8TEL	33813,000	-0,03%	TECHSTAR	13091,00€	-0,66%	DJ	13353,440	0,20%	NSDQ100	1892,670	-0,32%	CAC40	6026,420	-0,40%	DAX30	0,000	0,00%

La **sezione centrale** della piattaforma è dedicata alle liste titoli:

1. Alla fine di ogni riga è possibile impostare una funzionalità a scelta tra: il grafico avanzato di analisi tecnica, la lista dei Covered Warrant con il sottostante specifico, Book verticale e PowerBoard.
2. La ricerca dei simboli.
3. I bottoni di gestione degli strumenti inclusi in ogni Watchlist.
4. PowerCell, il comando per copiare i dati presenti nella Watchlist ed esportarli su fogli di Excel per esempio per sfruttare il motore DDE.
5. Liste predefinite del S&PMib, Midex, TechStar, Nasdaq, Germania, Francia, Inghilterra, Spagna, Svizzera Olanda, Portogallo, Mot, Idem, Eurex, CME, Forex e Opzioni.
6. Liste personalizzabili.

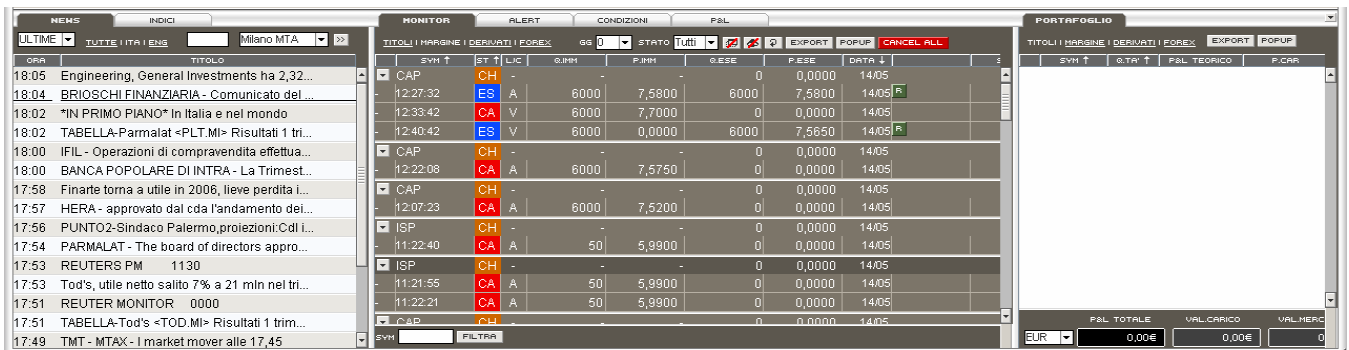
S&PMib		TONY	CONVER...	LISC6	LISC8	LISC6	LISC7	LISC11	LISC10	RANKING-OFF										
SVH ↑	DESCR ↑	LAST ↑	VAR% ↑	FASE ↑	ID	Q DEN	P DEN	F LET	Q LET	BL	VOLUME ↑	MIN	MAX	OPEN	CLOSE ↑	P RIP ↑	ORA ↑			
1	AEM	2,7775	-0,13%	TAH	2	14000	2,7600	2,7900	8000	1	5.719.152	2,7700	2,7975	2,7750	2,7775	2,7800	18:03:24			
2	AZA	0,9365	0,46%	TAH	1	1000	0,9345	0,9385	5500	1	8.625.892	0,9300	0,9500	0,9360	0,9365	0,9355	18:02:46			
3	AL	10,4300	-0,32%	TAH	1	1435	10,4500	10,4800	20900	2	480	10,4300	10,4300	10,5200	10,4600	10,4630	18:02:12			
4	AGL	14,9500	0,13%	TAH	1	100	14,9100	15,0800	750	1	1.677.773	14,9100	15,0900	15,0000	14,9500	14,9460	18:02:57			
5	AUTO	25,3300	0,72%	TAH	1	450	25,2600	25,6000	200	2	2.906.127	25,1600	25,4400	25,1800	25,3300	25,3400	18:03:10			
6	BMPS	4,9700	0,26%	TAH	1	100	4,9375	4,9650	10000	1	500	4,9700	4,9700	4,9775	4,9550	4,9570	18:01:43			
7	BPI	12,3000	0,92%	TAH	1	5000	12,2600	12,3700	5100	2	3.210.117	12,2200	12,3700	12,2600	12,3000	12,3140	18:02:54			
8	PMI	12,7000	-1,38%	TAH	1	1000	12,6800	12,7400	390	1	7.762.909	12,6700	12,9800	12,7900	12,7000	12,7250	18:01:55			
9	BPVN	24,6600	1,19%	TAH	1	130	24,6500	24,7000	627	1	3.514.357	24,4700	24,8100	24,5600	24,6600	24,6900	18:01:57			
10	BUL	11,2100	0,75%	TAH	1	1000	11,1300	11,3200	1500	1	1.380.213	11,1100	11,3300	11,1100	11,2100	11,2190	18:01:51			
11	BZU	24,5100	-1,25%	TAH	1	300	24,4600	24,5100	700	1	472.972	24,5100	25,0900	24,8900	24,5100	24,5300	18:03:02			
12	CAP	7,5450	0,44%	TAH	1	168	7,5450	7,5500	4800	2	23.088	7,5000	7,5550	7,5000	7,5350	7,5120	18:03:15			

La **sezione inferiore** della piattaforma è suddivisa in tre aree e ha un'altezza variabile per permetterti di dedicare più spazio all'elemento che preferisci.

I pannelli includono, di default:

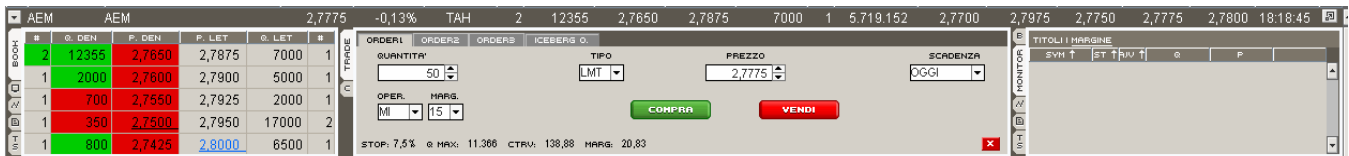
1. News e Indici.
2. Monitor ordini, alert, ordini condizionati e P&L.
3. Portafoglio.

La dimensione di ogni pannello (portafoglio, monitor ordini, news) può essere completamente personalizzata semplicemente selezionando e trascinando il bordo laterale.



Il **dettaglio del titolo**: ogni riga della Watchlist si può espandere per visualizzare le informazioni specifiche di un prodotto finanziario. Ogni espansione è suddivisa in tre aree in cui sono disponibili informazioni e strumenti diversi:

1. Nella parte a sinistra e a destra puoi cliccare e scegliere se vedere il Book a 5 livelli, il monitor ordini dedicato al singolo prodotto, il mini-chart tick by tick, le news relative al titolo e il Time&Sales.
2. La parte centrale è dedicata all'operatività e racchiude 2 diverse maschere per l'inserimento degli ordini: Trade view e maschera per gli ordini condizionati



1.c. Attivazioni e costi

Attivazione e disattivazione

Per usare PowerDesk2, è necessario attivare il servizio cliccando sulla voce "Attiva/Disattiva" nell'area del sito riservata alle attivazioni (Home Clienti - Richiesta nuovi servizi). L'attivazione è immediata: una volta terminata la procedura è sufficiente effettuare un nuovo login per poter utilizzare PowerDesk2.

La disattivazione ha effetto a partire dal primo giorno del mese successivo.

L'utilizzo di PowerDesk è consentito solo ai clienti con **Profilo "Professionale"**. Per verificare il proprio profilo è sufficiente andare nella pagina Profilo Cliente (area Gestione Conto in home page).

Costi

Il costo di PowerDesk2 è di **29,95 Euro al mese**, non addebitati con **29 ordini eseguiti nello stesso mese**. L'eventuale canone viene addebitato nei primi giorni del mese successivo. Contribuiscono al conteggio dei 29 ordini gli eseguiti su azioni ed ETF italiani ed esteri, CW (anche a commissioni zero), obbligazioni, titoli di stato, Fondi, Sicav, strumenti derivati (conteggiate per lotti), e Forex. Non sono invece conteggiate le operazioni in SuperSave, gli ordini Leva e Short e le operazioni di cambio valuta.

1.d. Scheda tecnica

PowerDesk2 non richiede l'installazione di un software sul proprio computer: è richiesta invece la Sun Java Virtual Machine. In questo modo PowerDesk2 può essere utilizzato ovunque e non è vincolato ad alcun pc specifico: ti basta entrare nel sito Fineco e cliccare sul pulsante Start per lanciare la piattaforma.

Ambiente Windows

Per usare PowerDesk2, la **configurazione minima** richiesta è processore Pentium III (1 GHz), RAM 256MB, connessione ISDN, risoluzione monitor 1024x768, sistema operativo Windows 2000, browser Internet Explorer 6, Java Virtual Machine Sun versione 1.5.0.

Per sfruttare al meglio PowerDesk2, la **configurazione consigliata** ha le seguenti caratteristiche processore Pentium IV, RAM 512 MB, connessione ADSL o superiori, risoluzione Monitor 1024x768, sistema operativo Windows XP, browser Internet Explorer 6, Java Virtual Machine Sun versione 1.5.0.

Ambiente Apple

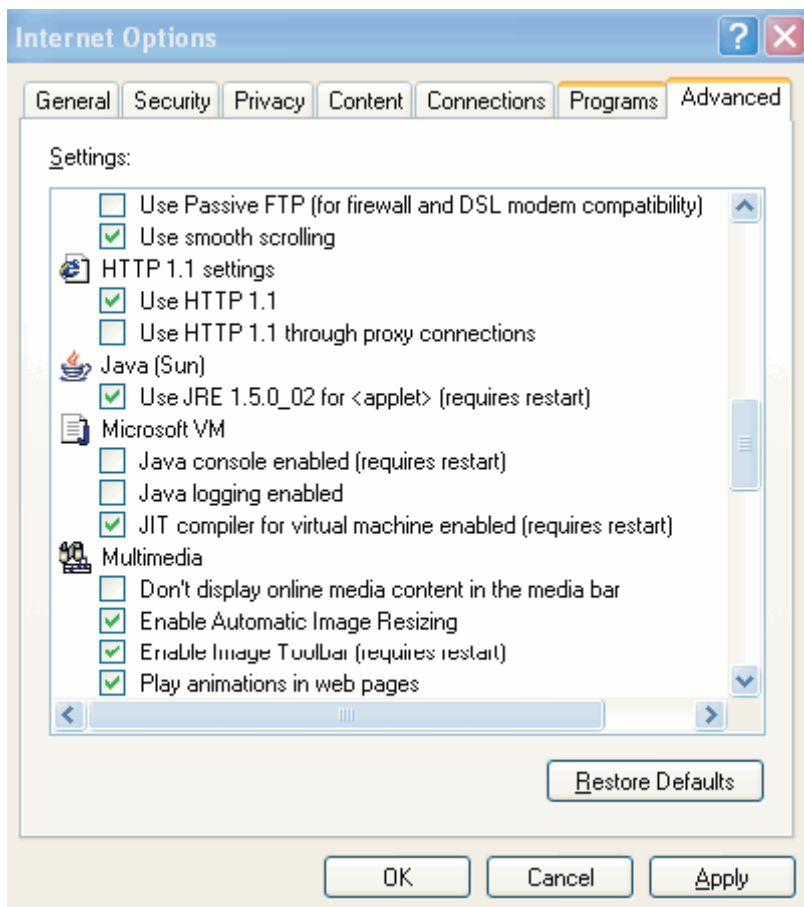
PowerDesk2 è compatibile con Macintosh, è necessario il sistema operativo OS-X 10.4 o superiore (TIGER). browser consigliato Safari, Java Virtual Machine minima 1.4.2, consigliata 1.5.0.

Installazione Java Virtual Machine di SUN

Per installare la corretta Virtual Machine sul proprio computer, è sufficiente cliccare su questo link: http://www.java.com/en/download/download_the_latest.jsp

Scaricare la Virtual Machine di Sun è gratuito. Una volta scaricata l'ultima versione, devi attivare la Sun Java Virtual Machine sul tuo computer seguendo queste semplici indicazioni:

- apri le opzioni di Internet Explorer.
- entra nelle opzioni avanzate.
- attiva nella lista la Sun Java Virtual Machine.



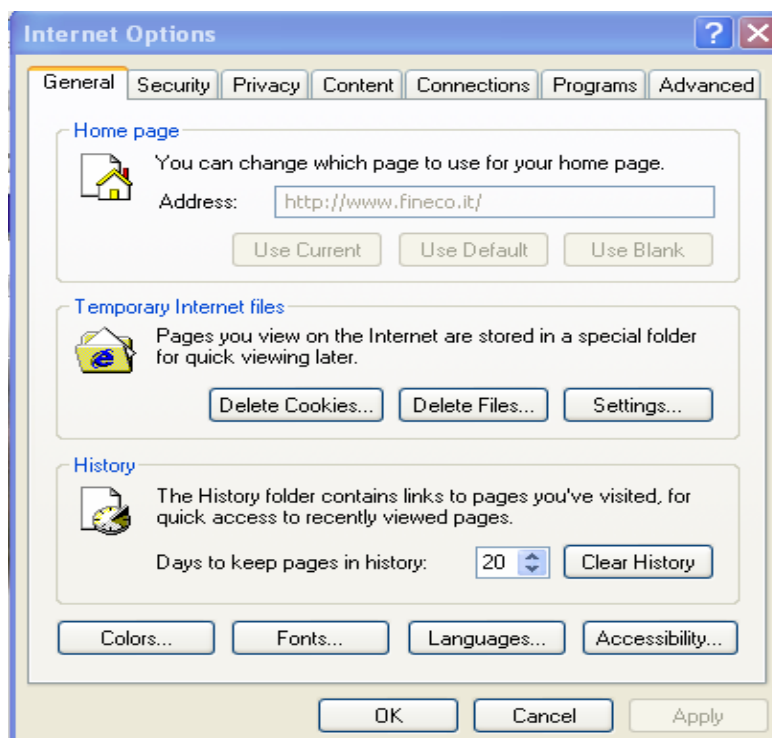
- riavvia il tuo computer

Note tecniche

- All'interno di una rete aziendale lo scaricamento e l'installazione dei componenti Java può essere effettuato dall'amministratore di sistema.
- La RAM indicata non è l'effettiva quantità di memoria utilizzata dall'applicazione, ma è un valore indicativo per garantire un utilizzo normale del computer. Il valore indicato è quindi la somma della memoria allocata dal sistema operativo e quella necessaria per utilizzare la piattaforma di negoziazione ed altri programmi come ad esempio MS Excel o TradeStation.
- È importante scaricare ed utilizzare la più aggiornata versione della JVM di SUN (Java Virtual Machine Sun versione 1.5.0 in avanti) per poter usare al meglio anche le liste titoli presenti sul sito.
- Solo con la versione 1.5.0 è possibile sfruttare il Drag & Drop su PowerDesk2 e sfruttare la funzione

1.e. Manutenzione PowerDesk2

Per un utilizzo ottimale di PowerDesk2 si consiglia di effettuare operazioni periodiche (almeno settimanali) di pulizia dei Files Temporanei Internet e dei Cookies da ricercare nelle opzioni internet del browser utilizzato. Ad esempio, per Internet Explorer, è sufficiente cliccare su Opzioni Internet nel menù Strumenti del browser.



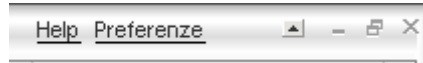
Massima attenzione va riservata alla pulizia della cache java, anche in questo caso si consiglia di eliminare tutti i files della cartella JAR che si trova seguendo il percorso indicato:




C:\Documents and Settings\[user]\ApplicationData\Sun\Java\Deployment\cache\javapi\v1.0\jar

2. Funzionalità


2.a. Comandi di gestione

A lato a destra sono posizionati i comandi di gestione della piattaforma.



1. il link  è collegato all'Help Station: una sezione online composta da oltre 200 schede dedicata alla descrizione di tutti i servizi offerti da Fineco.
2. Il pulsante delle preferenze di PowerDesk2
3. Il comando  trasforma la piattaforma PowerDesk2 in un ticker indipendente che racchiude le seguenti informazioni:
 - Profit & Loss.
 - Cruscotto di visualizzazione della disponibilità prenotata e saldo nella valuta selezionata. .
 - Market Bar.
6. Comandi di Windows  per minimizzare PowerDesk2, per ridimensionarla e per chiuderla.

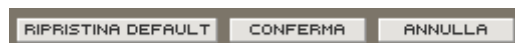
2.b. Preferenze

Il link  apre la finestra di impostazioni personali che restano memorizzate anche per gli accessi successivi.

La finestra è suddivisa in più sezioni:

- Impostazioni generali
- Market bar
- Ordine
- Watchlist
- Monitor
- PowerBoard

Le impostazioni e le loro eventuali modifiche vengono gestite da questi tre bottoni:



<**Ripristina Default**> consente di annullare tutte le modifiche impostate e di riapplicare i settaggi iniziali.

<**Conferma**> permette di salvare le modifiche impostate.

<**Annulla**> si usa per non applicare le eventuali modifiche.

Generale

In questa parte si possono selezionare le **impostazioni grafiche di PD2**:

- Lo schema colore: ghiaccio, nero, azzurro, blu chiaro, blu scuro e grigio
- La modalità di visualizzazione di ogni variazione di prezzo al rialzo o al ribasso evidenziando: il bordo della cella, lo sfondo o solo il testo;
- La visualizzazione del saldo: selezionando questa voce si inibisce la visualizzazione dei saldi su PD2.
- La grandezza del font: piccolo, medio, grande.

Si può definire la **configurazione pannelli inferiori**, scegliendo la migliore combinazione fra: indici, news e portafoglio.

Alert

Impostazioni e default: quando scatta l'alert su un titolo, si può scegliere di essere avvisato tramite Popup, e-mail o SMS. Nota: prima di poter usare l'e-mail o SMS per gli alert, è importante accertarsi che questi siano contatti certificati da Fineco.

Opzioni di chiusura: in questa parte è possibile impostare la richiesta di conferma alla chiusura della piattaforma.

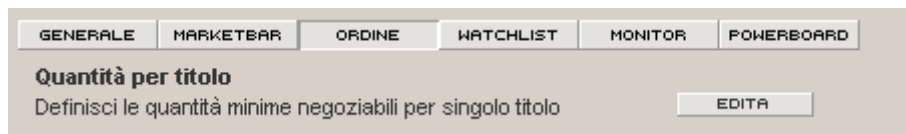
Market Bar

Si possono scegliere in questa sezione quali contenuti includere nel ticker orizzontale posizionato sotto il logo PowerDesk2. Si può selezionare qualsiasi strumento finanziario: dalle azioni, agli indici, ai futures alle valute. Cliccando sul simbolo, si apre il grafico di analisi tecnica, PowerChart.

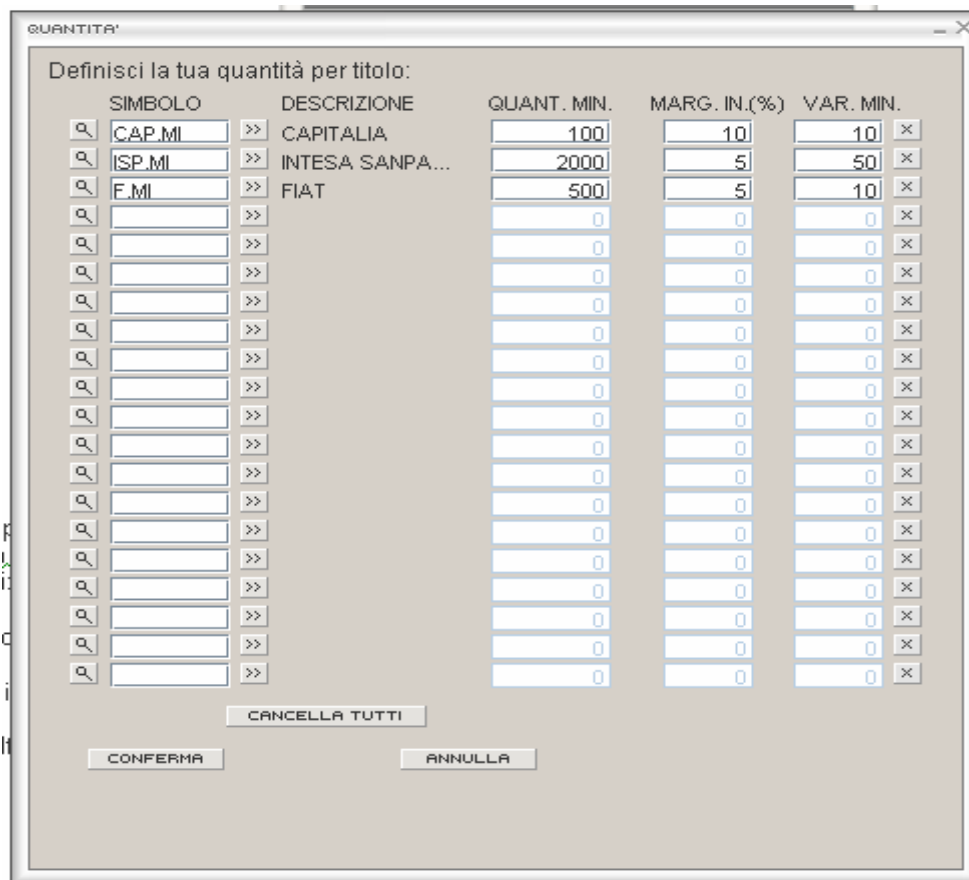
S&PMIB	43393,000	-0,23%	MIBTEL	33871,000	-0,17%	TECHSTAR	12861,000	-0,22%	DJ	13537,430	-0,04%	NSDQ100	1910,180	-0,05%
--------	-----------	--------	--------	-----------	--------	----------	-----------	--------	----	-----------	--------	---------	----------	--------

Ordine

In PD2 puoi definire la **quantità di default** per i 20 titoli su cui operi più frequentemente.



Cliccando sul pulsante <Edita>, si apre il popup di riferimento:



Nella prima casella si inserisce il simbolo dello strumento; altrimenti, se il simbolo non è conosciuto, si può sfruttare la Ricerca Simboli cliccando sulla lente. Il pulsante con la doppia freccia conferma i dati visualizzando, nella parte centrale del popup, la descrizione dello strumento.

Nella cella corrispondente alla descrizione nella colonna della quantità, si può quindi digitare il quantitativo che si vuole far apparire di default nella maschera di inserimento degli ordini, il margine intraday che si intende utilizzare ed infine il quantitativo minimo di azioni con cui si intende variare l'ordine iniziale. Il Tasto <X> cancella i valori inseriti nella riga corrispondente.

E' inoltre possibile impostare la **quantità minima generale** valida su tutti i titoli e sui derivati ad esclusione dei 10 titoli già definiti:

Quantità minima
Definisci la quantità minima applicata ad ogni titolo non compreso nella lista precedente

Quantità minima per i titoli

Quantità minima per i derivati

Il **Book Trading** è un'opzione che consente di accelerare la compilazione della maschera di Order Entry: se attivata, permette di copiare la quantità più il prezzo di un livello specifico del book semplicemente cliccando sulla quantità.

Si aggiunge quindi alla normale integrazione fra Book e Order Entry, dove con un click sul prezzo nel Book, automaticamente il prezzo è copiato nella maschera di inserimento ordini.

Book Trading
Compila direttamente l'order entry con la quantità e il prezzo del book cliccando solo sulla quantità

Copia la quantità e il prezzo del book

Operatività

Questa opzione consente di impostare l'operatività predefinita.

E' possibile scegliere tra ordinaria e marginazione(intraday e overnight)

Operatività
Definisci il tipo di operatività predefinita

Nella stessa sezione si può definire la frequenza di **conferma del PIN**: il PIN può essere richiesto ad ogni operazione o soltanto la prima volta. Se si attiva la seconda opzione, questa è valida finchè PowerDesk2 è aperto: la chiusura di PowerDesk2 comporta la ridigitazione del PIN al primo nuovo ordine:

PIN

Richiedi la conferma del pin solo la prima volta

Richiedi la conferma del pin ogni volta

Watchlist

Aperto PowerDesk2, si può notare che la piattaforma si presenta già preconfigurata con alcune liste titoli (panieri azionari più futures italiani ed esteri) che visualizzano contenuti specifici. Per modificarne l'ordine o i contenuti delle liste titoli, si può usare la finestra presente in questa sezione delle preferenze:

Contenuti di ogni lista

Definisci i contenuti delle colonne di ogni lista

SYM ; DESCR ; LAST ; VAR% ; FASE ; #
 D ; Q DEN ; P DEN ; P LET ; Q LET ; #L ; V
 OLUMI ; MIN ; MAX ; OPEN ; CLOSE ; P RI
 F ; ORA ;

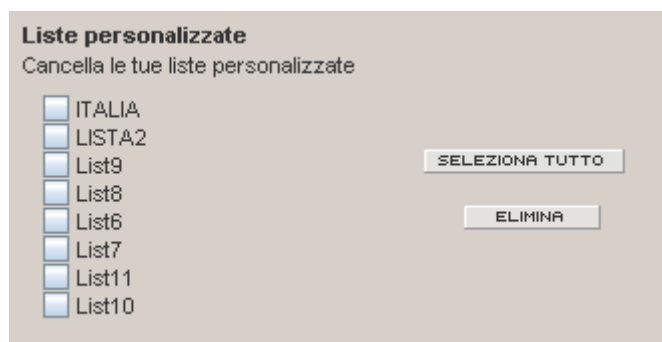
MODIFICA

Cliccando sul pulsante < Modifica>, si apre la maschera che elenca le informazioni già visibili nelle liste titoli e quelle disponibili ma non ancora visualizzate:



Per riorganizzare le colonne della tua Watchlist senza cambiarne i contenuti, è possibile sfruttare il Drag and Drop direttamente sulla piattaforma. Per usare il **Drag & Drop**, è sufficiente selezionare l'etichetta della colonna che si intende muovere e trascinarla nella posizione di destinazione.

Per cancellare i titoli inclusi in una lista personalizzata, basta selezionare accanto al nome della lista e cliccare sul pulsante <Elimina>:



Per cancellare tutti i contenuti di tutte le liste titoli, è sufficiente cliccare prima sul pulsante < Seleziona tutto> e poi su <Elimina>.

Infine, è possibile definire i contenuti delle colonne della lista opzioni:

Lista Opzioni
 Definisci i contenuti delle colonne della lista
 SIMBOLO ; Q.DEN ; P.DEN ; P.LET ; Q.LET
 ; PZO ; VOL ; ORA ;

Monitor

In PowerDesk2 è possibile scaricare i dati del monitor e del portafoglio in formato Excel o in formato csv, impostando la directory per il salvataggio dei dati.

Salvataggio dati

Seleziona il formato

Imposta la directory predefinita per l'esportazione dei dati del monitor e del portafoglio in Excel:

Definisci il separatore delle informazioni:

Si può inoltre definire il numero di giorni di ordini da visualizzare.

Altre opzioni

Seleziona il numero di giorni da visualizzare nel monitor ordini:

Attiva modalità visualizzazione stato dell'ordine a colori

Anche per il monitor ordini è prevista una personalizzazione relativa allo stato degli ordini, che può essere resa cromaticamente più visibile colorandone lo sfondo.

PowerBoard

PowerBoard si compone di 4 moduli: Book, News, Monitor e Grafico. In questa area delle preferenze si può scegliere quali moduli attivare. Nota: PowerBoard è programmato per essere una mini-piattaforma modulare, pertanto, indipendentemente dal settaggio impostato nelle Preferenze, una volta aperta da PD2, i suoi moduli possono essere attivati o disattivati.

Visualizzazione predefinita

Seleziona gli elementi che vuoi visualizzare di default in PowerBoard

Depth Book su powerb...
 News
 Monitor
 Grafico
 Prima proposta sul book

È anche possibile scegliere la dimensione predefinita con cui aprire PowerBoard.

Dimensione predefinita

Seleziona la dimensione di default a cui aprire PowerBoard

2.c. Market Bar

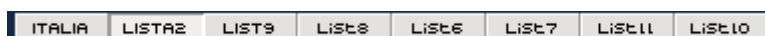
La Market bar è il ticker completamente personalizzabile e in push. Può contenere prodotti finanziari a scelta fra azioni, Futures, indici e valute.

S&PMIB 43332,000 -0,37%

L'informazione sull'andamento del titolo fornisce l'ultima quotazione e la variazione percentuale rispetto alla chiusura del giorno precedente. Cliccando sul simbolo del titolo, si apre PowerChart.

2.d. Watchlist

In PD2 è costituita da 19 panieri predefiniti suddivisi in Azioni Italia (S&P/Mib, Midex, TStar), Azioni USA (Dow Jones 30 e Nasdaq), Azioni Europa (Francia, Germania, Uk, Spagna Svizzera, Portogallo e Olanda), Futures (Idem, Eurex e CME), Obbligazioni, Forex e Opzioni e 8 liste personalizzabili.



Ogni lista personalizzabile può contenere un massimo di 50 prodotti fra cui titoli, Futures, ETF, indici e CW senza alcun vincolo.

Per ogni riga, cliccando sulla freccia relativa , si apre il dettaglio del titolo, per la cui descrizione si rinvia alla sezione dedicata.



Sulla riga di ogni titolo è presente un bottone (personalizzabile dal pannello preferenze) che permette di aprire:

PowerChart, il grafico di analisi tecnica relativo al titolo

CW, la lista dei Covered Warrant del titolo (è presente solo se il titolo è il sottostante di un CW)

PowerBoard, la piattaforma modulare sul titolo specifico

Book verticale

E' possibile richiamare queste funzionalità utilizzando il tasto destro del mouse:



Per **aggiungere uno strumento** alla lista personalizzata si può utilizzare la pulsantiera localizzata in basso a sinistra nella piattaforma:



Digitando il simbolo o il nome nel campo del titolo e il mercato di riferimento si può inserire immediatamente lo strumento che si vuole nella lista personalizzata, selezionandola nell'apposito menù a tendina.

Se non si conosce il simbolo/nome è sufficiente cliccare sul pulsante della <Cerca> che apre il popup completo della ricerca (i dettagli del funzionamento della ricerca sono sviluppati nel paragrafo). Una volta


trovato il simbolo, per aggiungere lo strumento corrispondente nella lista è sufficiente cliccare sul pulsante <Aggiungi>.

Il nuovo strumento sarà inserito in ultima posizione nella lista personalizzata selezionata..



Inoltre per **copiare più strumenti** presenti in una delle liste predefinite, è sufficiente aprire la lista predefinita, tenere premuto il tasto CTRL sulla tastiera e selezionare con il mouse le righe (ovvero gli strumenti) che si intendono copiare. Oppure premere il tasto Shift e trascinare il mouse per selezionare fino a 15 righe consecutive. I simboli appaiono all'interno delle celle alla base della Watchlist.




Selezionare quindi la lista in cui si intendono copiare i simboli e cliccare sul tasto <Aggiungi>.

- Per **eliminare un titolo** dalla lista personalizzata basta selezionare i titoli che si intendono cancellare, premendo il tasto CTRL e trascinando il mouse, poi cliccare sul pulsante <Elimina simboli> . Il pulsante è disponibile sia in alto a destra nella piattaforma che alla base di ogni lista personalizzata. Così come per aggiungere i simboli, si possono usare i tasti CTRL e il tasto SHIFT per selezioni multiple.

Anche nella maschera delle Preferenze, nella sezione dedicata alla Watchlist si possono cancellare simultaneamente i contenuti di più Watchlist con pochi click.

- Per **spostare i titoli** si preme il tasto CTRL e si selezionano i titoli, poi si utilizzano i bottoni dello <Spostamento simboli>  . Cliccando sulle frecce i simboli vengono spostati verso l'alto o verso il basso.

- Per **azzerare ogni selezione**, si usa il pulsante <Reset> , che cancella i titoli selezionati e visualizzati alla base della Watchlist.

- Per **assegnare un nome** ad ogni lista personalizzata basta fare un click con il tasto destro del mouse sull'intestazione (es. List 10) e digitare il nome che si preferisce.

- Per **modificare l'ordine delle colonne** nella Watchlist, si può usare il Drag and Drop oppure aprire le preferenze nella sezione dedicata alla Watchlist.

- Per **ordinare le righe** in funzione dei criteri più opportuni, si clicca sull'intestazione della colonna che presenta la freccia. Le colonne con cui è possibile ordinare le righe sono: mercato, simbolo, variazione percentuale, volumi e ora. NOTA: il salvataggio delle modifiche apportate alla watchlist avviene automaticamente.

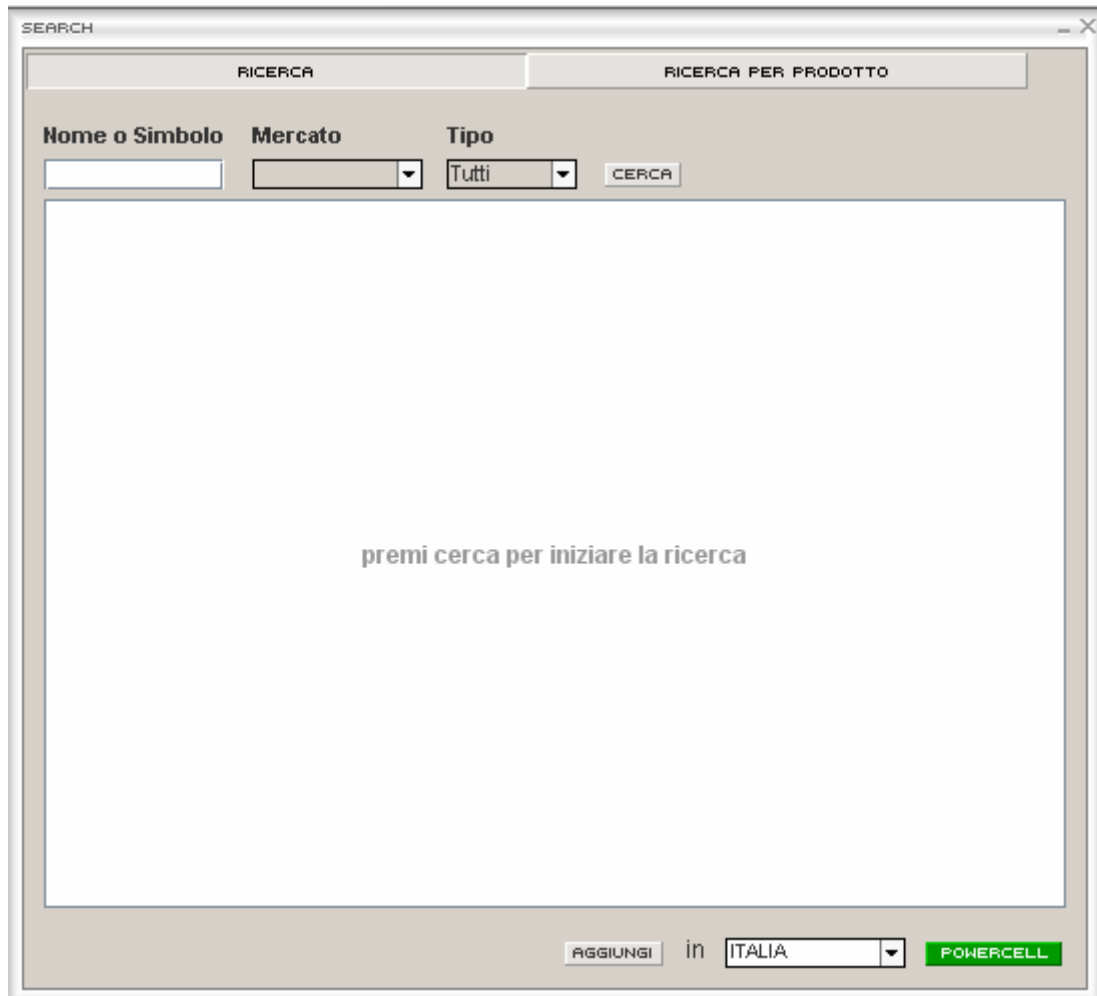
2.e. Ricerca simboli

In PowerDesk2 si può accedere alla ricerca tramite il pulsante .

La maschera presenta una prima riga di comandi che permettono di filtrare al meglio la ricerca. Per trovare un simbolo è necessario:

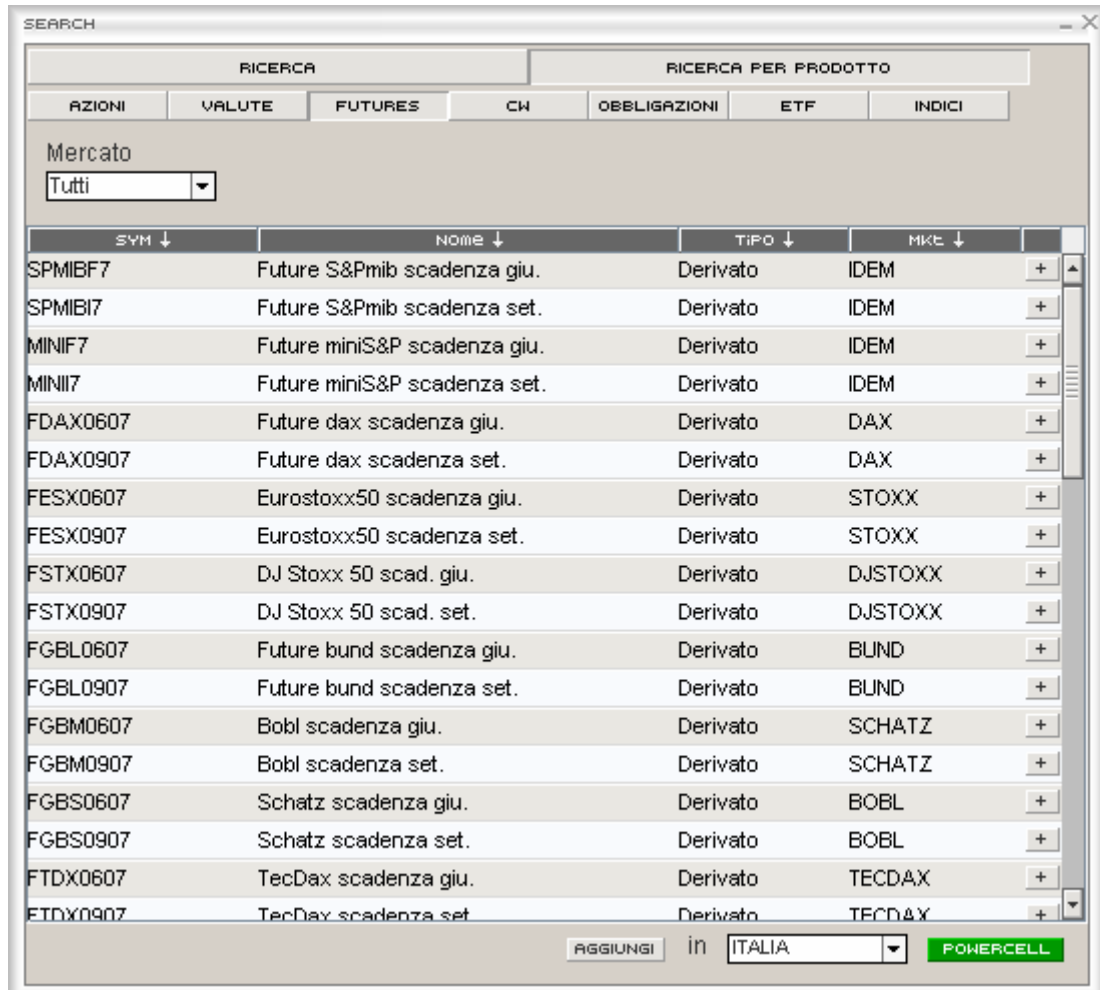
- Digitare nel primo campo il nome o il simbolo tramite il quale effettuare la ricerca
- Selezionare il filtro nome/simbolo
- Indicare la tipologia di strumento che si sta cercando: Azioni, Indici, Derivati e Valute
- Mercato di negoziazione: MTA, Milano MCW, Nyse, Nasdaq, Amex, Francia Germania, Olanda, Portogallo, Spagna, Svizzera e Inghilterra.

e quindi cliccare sul pulsante <Cerca>



La ricerca restituisce una lista di strumenti se il simbolo non è univoco. Se invece il simbolo è univoco, è necessario selezionare lo strumento nella lista e cliccare sul pulsante <Aggiungi> per inserire lo strumento nella Watchlist personalizzata oppure su <PowerCell> per copiare l’anagrafica dello strumento su Excel e sfruttarla per l’aggiornamento dinamico tramite DDE.

E’ possibile effettuare una ricerca per prodotto (azioni, valute, futures, cw, obbligazioni, etf e indici). Se si cercano i derivati e le valute, la ricerca è facilitata: ad esempio selezionando “Derivati” la ricerca restituisce subito tutti i futures attivi in quel momento.



SYM ↓	NOME ↓	TIPO ↓	MKT ↓	
SPMIBF7	Future S&Pmib scadenza giu.	Derivato	IDEM	+
SPMIBI7	Future S&Pmib scadenza set.	Derivato	IDEM	+
MINIF7	Future miniS&P scadenza giu.	Derivato	IDEM	+
MINII7	Future miniS&P scadenza set.	Derivato	IDEM	+
FDAX0607	Future dax scadenza giu.	Derivato	DAX	+
FDAX0907	Future dax scadenza set.	Derivato	DAX	+
FESX0607	Eurostoxx50 scadenza giu.	Derivato	STOXX	+
FESX0907	Eurostoxx50 scadenza set.	Derivato	STOXX	+
FSTX0607	DJ Stoxx 50 scad. giu.	Derivato	DJSTOXX	+
FSTX0907	DJ Stoxx 50 scad. set.	Derivato	DJSTOXX	+
FGBL0607	Future bund scadenza giu.	Derivato	BUND	+
FGBL0907	Future bund scadenza set.	Derivato	BUND	+
FGBM0607	Bobl scadenza giu.	Derivato	SCHATZ	+
FGBM0907	Bobl scadenza set.	Derivato	SCHATZ	+
FGBS0607	Schatz scadenza giu.	Derivato	BOBL	+
FGBS0907	Schatz scadenza set.	Derivato	BOBL	+
FTDX0607	TecDax scadenza giu.	Derivato	TECDAX	+
ETDX0907	TecDay scadenza set.	Derivato	TECDAX	+

2.f. Dettaglio del titolo

Per visualizzare il dettaglio di un titolo è sufficiente un click sul pulsante con la freccia posizionato all'inizio di ogni riga nelle liste titoli.

La parte centrale della riga espansa contiene le **maschere di inserimento ordine**, cui è dedicato un paragrafo specifico (Trade View e Ordini Condizionati).

Le due sezioni laterali uguali e modulari possono contenere Book, Grafici Tick by Tick o Spread Bid & Ask, Monitor, News e Time&Sales. Ogni dettaglio può essere personalizzato cliccando sull'etichetta posta in verticale alla sinistra di ogni sezione.

- Il **Book** visualizza in tempo reale le cinque migliori proposte, in denaro e in lettera, presenti sul mercato. Il Book è sempre collegato con la maschera di inserimento degli ordini. Per attivare il Book trading e aumentare il livello di integrazione fa il Book e la maschera di inserimento degli ordini, è sufficiente aprire le "Preferenze" e impostarne i dettagli.

- Il **Monitor** registra tutti gli ordini sul titolo immessi nel giorno. E' suddiviso in tab in relazione all'operatività consentita sullo strumento: titoli e margine se il dettaglio è un titolo azionario, Derivati per i Futures.

- Il **grafico tick-by-tick** è Last o Spread bid/ask aggiornato in push con l'aggiornamento del Book.

- Le **news** sono filtrate sul titolo specifico. In questa maschera si può scegliere se ricevere solo quelle in italiano, in inglese o tutte. Per leggere il testo integrale della notizia, è sufficiente cliccare sul titolo e aprire il popup.

- Il **Time&Sales** è la tabella che permette di visualizzare tutti i contratti scambiati da un titolo.

Per tornare alla modalità compatta della riga di dettaglio basta cliccare nuovamente sul pulsante.

2.g. Indici

Indici

I più importanti indici nazionali ed internazionali aggiornati in tempo reale: simbolo, ultima quotazione, variazione percentuale rispetto alla chiusura del giorno precedente, massimo e minimo del giorno e minuto dell'ultimo aggiornamento.

Inoltre il termometro che indica l'andamento dell'indice: in rosso la distanza dell'ultima quotazione dal massimo, in verde dal minimo e il triangolo indica l'apertura della giornata. Con un click sul simbolo, si apre il grafico di analisi tecnica.

All'apertura di PowerDesk2 la posizione di questo blocco informativo è nel pannello inferiore a sinistra: per spostarlo è necessario aprire la maschera delle preferenze nella sezione generale.

2.h. News


Le news Reuters, MF Dow Jones News, Websim in real time in italiano ed inglese. Cliccando sul titolo di una notizia si apre la finestra con il testo integrale.

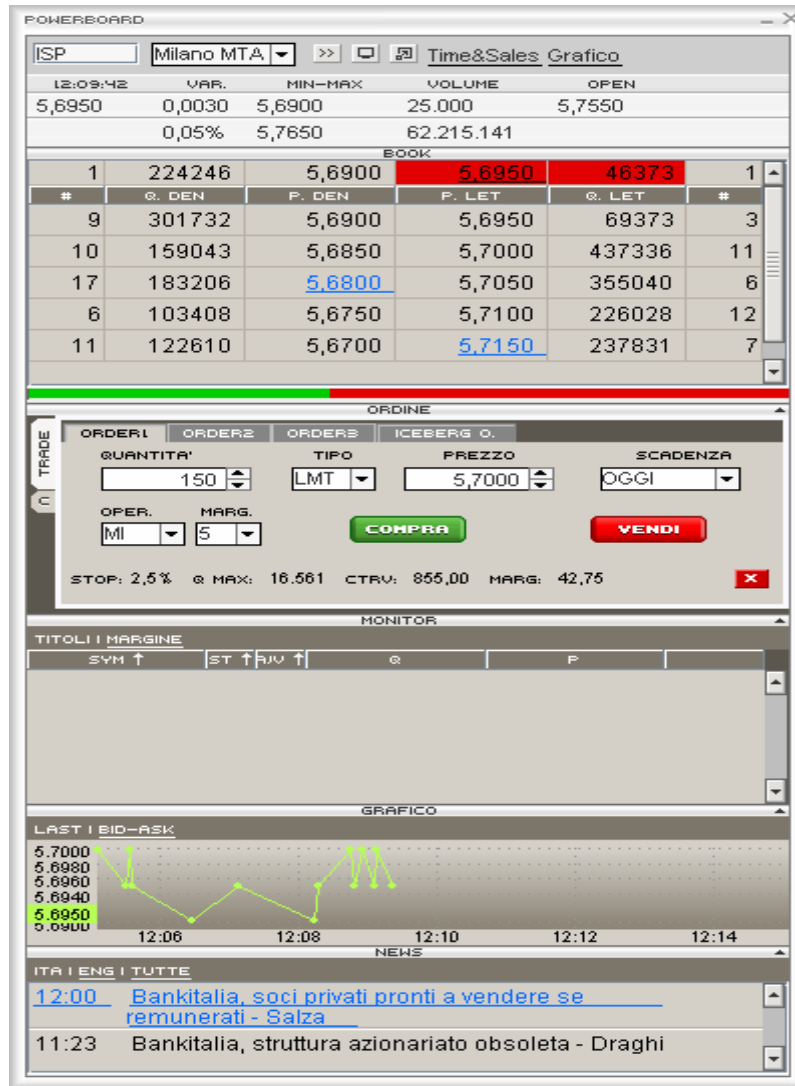
Per filtrare le news, si digita il simbolo nell'apposita box "SYM", e si clicca sul pulsante **<Filtra>**. Nel dettaglio del titolo e in PowerBoard il filtro sullo strumento finanziario è già applicato.

All'apertura di PowerDesk2 la posizione delle news generali è nel pannello inferiore a sinistra: per modificarlo è necessario aprire la maschera delle preferenze nella sezione generale.

2.i. PowerBoard

PowerBoard è una piattaforma indipendente in cui si può cambiare direttamente anche il simbolo.

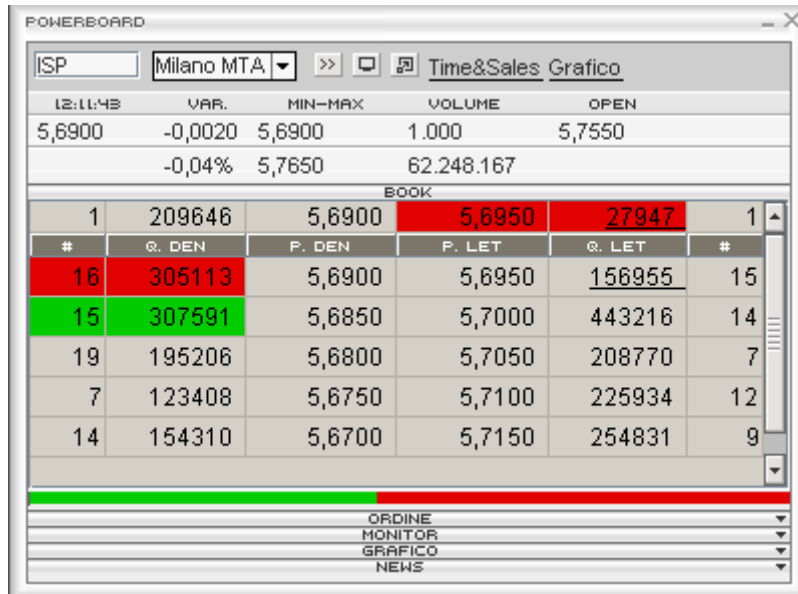
PowerBoard è integrato con la piattaforma e con le Preferenze impostate. Per aprire PowerBoard, si clicca sul pulsante  posizionato nella riga del titolo nella Watchlist (se impostato come funzionalità da visualizzare sulla riga del titolo) oppure si clicca sul tasto destro del mouse e si sceglie PowerBoard nel menù a tendina.



PowerBoard è modulare e si compone di 4 elementi:

- Il **Book** è sempre collegato con la maschera di inserimento degli ordini. Per attivare il Book trading e aumentare il livello di integrazione fa il Book e la maschera di inserimento degli ordini, è sufficiente aprire le "Preferenze" e impostarne i dettagli.
- Il **Monitor** registra tutti gli ordini sul titolo immessi nel giorno. E' suddiviso in tab in relazione all'operatività consentita sul titolo.
- Il **grafico** è tick-by-tick o spread bid/ask aggiornato in push con l'aggiornamento del Book.
- Le **news** sono filtrate sul titolo. Si può applicare un filtro sulla lingua per vedere solo quelle in italiano, in inglese o tutte. Per consultare il testo completo della notizia, è sufficiente cliccare sul titolo della notizia stessa.

Ogni modulo sopra descritto può essere disattivato dalla freccia, posizionata in alto a destra in corrispondenza di ogni modulo, fino ad arrivare al titolo e alle maschere di Order Entry.



L2:LL:4B	VAR.	MIN-MAX	VOLUME	OPEN
5,6900	-0,0020	5,6900	1.000	5,7550
	-0,04%	5,7650	62.248.167	

#	Q. DEN	P. DEN	P. LET	Q. LET	#
1	209646	5,6900	5,6950	27947	1
16	305113	5,6900	5,6950	156955	15
15	307591	5,6850	5,7000	443216	14
19	195206	5,6800	5,7050	208770	7
7	123408	5,6750	5,7100	225934	12
14	154310	5,6700	5,7150	254831	9

Anche nel modulo più essenziale, con PowerBoard è comunque garantita tutta l'operatività, ordinaria, in marginazione e sui Derivati, sia grazie alle informazioni in tempo reale che vengono visualizzate, sia grazie ai due Order Entry: Trade View e maschera per gli ordini condizionati.

Per **cambiare lo strumento** finanziario, ci sono due modalità:

- digitare il simbolo del nuovo strumento nell'area dedicata all'inserimento simboli.
- trascinare il simbolo dalla Watchlist, dal monitor e dal portafoglio di PD2 tramite il Drag & Drop all'interno della finestra di PowerBoard.

NOTA: è possibile **aprire fino a 50 PowerBoard** contemporaneamente se il computer soddisfa i requisiti richiesti.

Puoi allargare o restringere ogni PowerBoard semplicemente selezionando l'angolo in basso a destra

2.1. Book Verticale

Il Book Verticale si attiva cliccando sul pulsante **BV** all'interno della riga del titolo, oppure dal menù a tendina che si apre cliccando sul tasto destro del mouse. All'apertura del Book vengono visualizzati **10 livelli di prezzo**: 5 livelli sotto e 5 sopra il last. Per i primi 5 livelli sopra e sotto il last sono indicate quantità e numero di proposte.

A destra e sinistra della colonna centrale con i prezzi sono visualizzate le quantità e il numero di proposte per ogni livello. I primi cinque livelli in bid e ask scorrono verso l'alto o verso il basso seguendo l'andamento del titolo. Per ingrandire o restringere la finestra è sufficiente selezionare l'angolo in basso a destra e scegliere la dimensione preferita.

Operatività:

- Impostare la quantità negoziata e il tipo di operatività (ordinaria, marginazione Intraday, marginazione Overnight).
- Per acquistare è sufficiente cliccare con il mouse su un determinato livello nella colonna delle quantità in Denaro; per vendere basta cliccare sui campi della colonna delle Quantità Lettera corrispondenti a determinati livelli di prezzo.
- Cliccando su un livello di prezzo superiore al last (nella colonna quantità Denaro) viene inoltrato a mercato un ordine di acquisto al prezzo selezionato; cliccando invece su un livello di prezzo inferiore al last nella colonna delle quantità in Lettera, viene mandato a mercato un ordine di vendita con il prezzo selezionato.
- La prima colonna a sinistra (ORDERS) è un comodo monitor che visualizza la quantità di ordini immessi sul mercato.
- E' sufficiente cliccare sulle quantità immesse nella colonna "ORD" per cancellare con la massima velocità

tutti gli ordini inseriti a mercato.

- Sotto il book, è visibile un monitor da cui seguire il dettaglio di ogni ordine e provvedere, eventualmente, alla cancellazione.

Il Book Verticale è una mini-piattaforma indipendente su cui è possibile visualizzare ogni titolo trascinando il simbolo con il Drag&Drop

Attenzione! Cliccando sulla colonna delle quantità l'ordine viene immesso automaticamente a mercato, senza maschera di conferma.

2.m. Time and Sales

Il Time&Sales è la tabella che permette di visualizzare tutti i contratti effettuati da un titolo.

Il Time&Sales può essere attivato cliccando sul pulsante Time&Sales, quindi dal Book Verticale, dal PowerBoard e dall'Order Entry nella riga espansa di ogni titolo (cliccando sul pulsante dalle due finestre laterali).

Dal momento dell'attivazione vengono progressivamente visualizzati i singoli scambi con l'indicazione dell'ora, del prezzo, della quantità e della variazione rispetto al contratto precedente.

Per evitare un eccessivo consumo della memoria del PC, la tabella visualizza di default fino agli **ultimi 10** scambi effettuati. Utilizzando l'apposito menù a tendina in basso è possibile scegliere di visualizzare fino agli ultimi 1000 contratti precedenti.

Il Time&Sales è sviluppato all'interno di un popup che può essere allungato a piacimento dal margine inferiore. Lo strumento è del tutto indipendente dal titolo da cui è stato attivato e si aggiorna automaticamente anche lavorando su altri strumenti o mercati.

2.n. Allarmi di prezzo

Il servizio di Alert consente di essere avvisato quando un titolo presente in Portafoglio o che si desidera tenere sotto controllo taglia un **livello di prezzo** specifico. In questo modo si ha il pieno controllo sui titoli anche quando non si è davanti al computer. Si deve impostare una condizione (ad es. "Se il prezzo del titolo ABC scende sotto quota 3.2 Euro"), definire la data entro cui l'evento si deve verificare e specificare la modalità con cui si vuole essere avvisati: **Popup, E-mail o SMS**. Inoltre in Powerdesk2 insieme all'avviso, si può scrivere un breve messaggio che verrà inviato insieme all'alert.

In PowerDesk2 sono disponibili **30 allarmi** di prezzo. Impostare un allarme è molto semplice e la compilazione avviene direttamente nel monitor "Alert" dedicato:

MONITOR		ALERT		CONDIZIONI		P&L		STATO	
ON	SYM			VALIDITA'	DELIVERY	NOTE			
<input checked="" type="checkbox"/>	ISP.MI	y	7,0000	31/05/2007	POPUP			-	
<input checked="" type="checkbox"/>	F.MI	W	20,0000	23/06/2007	SMS			-	
<input checked="" type="checkbox"/>	TIT.MI	W	3,0000	31/05/2007	EMAIL			-	
<input type="checkbox"/>		y	0,0000	31/05/2007	POPUP			-	

- Digitare il simbolo nella cella
- Impostare l'evento: ovvero il prezzo deve essere maggiore, maggiore /uguale, minore o minore/uguale di un determinato prezzo di riferimento.
- Definire la validità dell'alert.
- Selezionare la modalità con cui si vuole essere avvisati dell'evento.
- Scrivere un eventuale messaggio (massimo 50 caratteri) da ricevere contestualmente al messaggio di alert.
- Attivare la riga nella colonna ON.

L'impostazione di un alert sul raggiungimento di un prezzo può essere applicato a qualsiasi titolo sia italiano che estero.

NOTA: grazie al meccanismo di attivazione (ON) e disattivazione, la piattaforma consente di preimpostare gli alert e di attivarli solo nel momento più opportuno. Se si intende legare l'alert all'inserimento automatico di un ordine, è necessario impostare un ordine condizionato (v. per i dettagli i paragrafi dedicati).

2.o. Avviso sonoro e Popup

Dalla testata del monitor titoli è possibile selezionare le due funzionalità agendo sui due pulsanti dedicati



. Se le due icone sono barrate le funzionalità non sono attive.

Cliccando sul pulsante **campanello** è possibile ricevere un avviso sonoro ad ogni eseguito

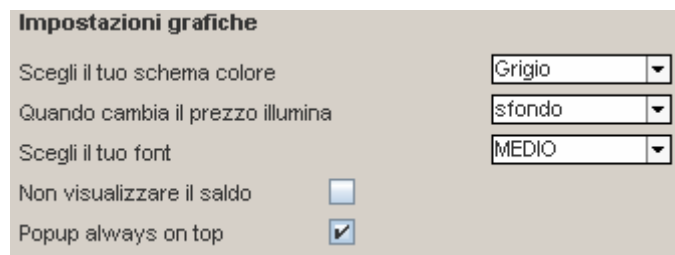
Cliccando invece sul pulsante a sinistra, ad ogni eseguito, si apre un **popup** che riepiloga tutti dettagli del singolo eseguito.

Con l'attivazione di entrambi le funzionalità, l'avviso sonoro parte contemporaneamente al popup riepilogativo.

2.p. Personalizzazioni grafiche

Dal pannello delle preferenze di PowerDesk2 è possibile personalizzare alcuni aspetti grafici della piattaforma:

- la dimensione del carattere fra tre diverse dimensioni predefinite: grande, medio, piccolo
- il colore dello sfondo e la modalità con cui evidenziare ogni aggiornamento delle quotazioni
- "always on-top: flaggando la funzionalità, ogni popup che verrà aperto resterà sempre in primo piano



Impostazioni grafiche

Scegli il tuo schema colore: Grigio

Quando cambia il prezzo illumina: sfondo

Scegli il tuo font: MEDIO

Non visualizzare il saldo:

Popup always on top:

2.q. Monitor e portafoglio espandibili

E' possibile allargare il monitor ordini e il portafoglio selezionando e trascinando lateralmente il bordo di ciascun pannello

2.r. Ranking

Cliccando sul bottone **RANKING-OFF** puoi ordinare dinamicamente (in push, in corrispondenza di ogni variazione di prezzo) i titoli presenti in ciascuna lista. Puoi, ad esempio, ordinare i titoli per variazione percentuale o rispetto all'ora dell'ultimo prezzo (in questo caso puoi decidere di vedere sulla prima riga della lista il titolo che ha effettuato l'ultimo scambio)

3. Operatività ordinaria


Per operatività ordinaria si intende quel tipo di compravendita titoli dove il controvalore totale dell'operazione (Prezzo x Quantità del prodotto finanziario ABC) è interamente prelevato dal conto corrente, dopo aver eseguito un controllo sulla effettiva disponibilità della liquidità.

3.a. Inserimento di un ordine

Con PowerDesk2 l'inserimento di un ordine può avvenire in più maschere dedicate:

- Nel **dettaglio del titolo** della lista titoli e in **PowerBoard**
- Nel dettaglio della posizione nel **portafoglio titoli** è visibile la maschera di gestione della posizione.

Consideriamo l'inserimento degli ordini tramite, ad esempio, la tipologia di Order Entry Trade View.



1. Nella tendina **Operatività** si può scegliere la modalità operativa, disponibile per ogni titolo :

- Ord (operatività ordinaria)
- MI (marginazione intraday)
- MO (marginazione overnight)

2. **Quantità**: numero di azioni/contratti che si intendono acquistare/vendere

3. **Tipo**: si riferisce alla tipologia di ordine:

- In Limite (**LMT**). L'ordine in limite permette di determinare il prezzo, sia il prezzo massimo che si ha intenzione di pagare in caso di operazione di acquisto sia il prezzo minimo per un trade di vendita: l'esecuzione dell'ordine non è quindi assicurata.
- A Mercato (**MKT**). Il prezzo di esecuzione dell'ordine è il prezzo disponibile al primo livello di Book, indipendentemente dalla quantità: si accetta qualsiasi prezzo il mercato stia battendo nel momento in cui il mercato riceve il trade: si potrà verificare l'eseguito parziale e per la quantità eccedente non si avrà alcuna garanzia di esecuzione. La caratteristica di questo ordine è quella di assicurarne l'esecuzione totale solamente quando anche la quantità dell'ordine trova un'uguale contropartita.
- Al Meglio o Esegui Comunque (**ECO**). La caratteristica di questo ordine è quella di assicurarne l'esecuzione scorrendo il Book fino a soddisfare la quantità impostata.

4. **Prezzo**: livello al quale viene inviato l'ordine al mercato. Se viene scelta la tipologia di ordine "a mercato" o "al meglio", il campo prezzo si disattiva.

5. **Validità dell'ordine**: è possibile selezionare la scadenza dell'ordine (da oggi o fino a 30 giorni).

Informazioni aggiuntive:

- Max Q.tà Acquistabile indica il quantitativo massimo che potrebbe essere acquistato in relazione alla liquidità disponibile in quel momento.

Gestione della disponibilità

L'inserimento di un ordine comporta la prenotazione della disponibilità. L'esecuzione dell'ordine rende indisponibile la liquidità, alternativamente se l'ordine viene cancellato, la liquidità prenotata viene restituita nel saldo disponibile.

Esempio di apertura di una posizione su un titolo americano:

1. PowerDesk2 presenta la lunetta del saldo disponibile insieme alla disponibilità prenotata aggiornata in tempo reale.

USD Saldo **1.495,12\$** | Disp.pren. **0,00\$**

2. Inserendo un ordine:

TITOLI MARGINE DERIVATI FOREX		GG 0	STATO Tutti	EXPORT	POPUP	CANCEL ALL
SYM ↑	ST ↑	Q.IMM	P.IMM	Q.ESE	P.ESE	DATA - ORA ↓
PFE	IM A	10	27,42	0	0,00	04/06/07 16:25:...

viene prenotata la liquidità necessaria per l'esecuzione.

USD Saldo **1.495,12\$** | Disp.pren. **274,20\$**

3. Quando l'ordine viene eseguito la disponibilità prenotata viene sottratta al saldo disponibile.

3.b. Book Trading

PowerDesk2 integra le quotazioni visualizzate nel Book con le maschere di inserimento degli ordini in più modalità:

- Cliccando sul prezzo nel Book, lo stesso prezzo viene riportato nel campo del prezzo dell'Order Entry, indipendentemente dalla maschera di inserimento degli ordini che si sta utilizzando (Trade View o maschera per gli ordini condizionati).
- Nelle Preferenze si può attivare un'ulteriore opzione per compilare ancora più velocemente la maschera di inserimento degli ordini. Selezionando il Book Trading, cliccando sulla quantità di Book, si compila automaticamente la maschera di Order Entry con la quantità e il prezzo corrispondente a quel livello del Book.

Book Trading

Compila direttamente l'order entry con la quantità e il prezzo del book cliccando solo sulla quantità

Copia la quantità e il prezzo del book

3.c. Iceberg Orders

Questa funzionalità, detta anche "ordine asteriscato" permette di visualizzare sul Book solo una quantità parziale dell'ordine complessivo immesso sul mercato.

Come funziona? Fineco invia sul mercato (e sul Book) gli ordini in step successivi in funzione della quantità che scegli di visualizzare: all'esecuzione della prima quantità viene automaticamente immessa una nuova proposta dello stesso quantitativo e così via fino alla completa esecuzione dell'ordine.

Per operare è necessario cliccare sulla voce "Iceberg" all'interno dell'Order Entry (anche in PowerBoard). A questo punto è necessario indicare, oltre alla quantità totale dell'ordine, la quantità che si desidera visualizzare:

QUANTITA' QTA VISUAL.

Gli Iceberg Orders possono essere inseriti sono “al limite di prezzo” e devono essere di controvalore minimo **superiore ai 10.000 €**


Nel campo della quantità da visualizzare è già impostata la quantità minima che è necessario inserire (se il prezzo è il “last”) per formare un ordine con un controvalore superiore ai 10.000 €. In caso contrario un popup identificherà la causa del mancato invio dell’ordine a mercato.


Gli Iceberg Orders sono identificati nel monitor ordini con la scritta arancione nel campo della quantità immessa. Cliccando sullo stato dell’ordine (ad es: IM, ES, AC, CA, DA) viene visualizzata la scheda riepilogativa con il dettaglio della quantità visualizzata.

3.d. Cancellazione di un ordine

Per cancellare un ordine è necessario che lo stato dell’ordine sia immesso, o accodato o da accodare o eseguito parziale.

La cancellazione si ottiene cliccando sul pulsante specifico  nel Monitor Ordini Titoli.

Se l’ordine è stato eseguito parzialmente, cliccando sul pulsante , la cancellazione agisce solo sulla parte non eseguita dell’ordine:

SYM ↑	ST ↑	RJV ↑	Q.IMM	P.IMM	Q.ESE	P.ESE	DATA - O... ↓	
BB	EP	A	100	44.0000	20	44.0000	23/05/05 1...	

Cancellando un ordine, la disponibilità prenotata per l’operazione viene riaccredita immediatamente nel saldo disponibile.


PowerDesk2 offre alcune funzionalità evolute relative alla cancellazione:

a. cancellazione di un ordine direttamente dal book

#	Q. DEN	P. DEN	P. LET	Q. LET	#
34	312349	5,6850	5,6900	253503	7
26	586140	5,6800	5,6950	302866	10
12	254186	5,6750	5,7000	296710	10
23	266855	5,6700	5,7050	242246	12
13	170062	5,6650	5,7100	269257	10

Per ogni ordine immesso viene illuminato il livello di book relativo (in questo caso in azzurro). Per cancellare l’ordine è sufficiente cliccare sulla colonna delle proposte relativa al singolo livello.

b. cancellazione di tutti gli ordini immessi su un titolo

Cliccando sul bottone  presente in tutte le maschere di order entry vengono cancellati tutti gli ordini immessi in quel momento su un determinato titolo

d. cancellazione di tutti gli ordini immessi su qualsiasi strumento finanziario





Cliccando sul bottone “cancel all” presente nella testata del monitor, vengono cancellati tutti gli ordini immessi su qualsiasi strumento finanziario

3.e. Ripetizione di un ordine

La ripetizione di un ordine può avvenire in qualsiasi momento purchè l'ordine che si intende ripetere sia stato eseguito.

La ripetizione ha luogo cliccando sul pulsante specifico  nel Monitor Ordini Titoli:

SYM ↑	ST ↑	RJV ↑	Q.IMM	P.IMM	Q.ESE	P.ESE	DATA - O... ↓	
AMGN	ES	A	50	62.44	50	62.44	18/05/05 2...	
APCC	ES	V	600	25.82	600	25.83	18/05/05 2...	

3.f. Chiusura di una posizione

L'operatività ordinaria consente la chiusura della posizione inserendo un ordine di vendita dello stesso titolo. L'ordine di vendita può essere compilato sia nella maschera di inserimento dell'ordine nel dettaglio del titolo, in PowerBoard e nel Portafoglio Titoli.

La chiusura può essere parziale o totale a seconda della quantità di titoli che si intende vendere. Il volume della vendita non può essere superiore alla quantità di titoli presenti in Portafoglio.

L'operatività ordinaria infatti non consente di vendere titoli che non si possiedono: questa è invece prerogativa della modalità operativa della marginazione in Short Selling.

3.g. Monitor Ordini Titoli

Questa maschera ha lo scopo di illustrare lo status degli ordini immessi e dei prezzi degli eseguiti:

SYM ↑	ST ↑	RJV ↑	Q.IMM	P.IMM	Q.ESE	P.ESE	DATA - ORA ↓	
ISP	IM	A	150	5,6250	0	0,0000	31/05/07 14:30:55	
ISP	IM	A	150	5,6250	0	0,0000	31/05/07 14:30:54	
ISP	IM	A	150	5,6250	0	0,0000	31/05/07 14:30:53	
ISP	CA	A	150	5,6250	0	0,0000	31/05/07 14:30:00	
ISP	CA	A	150	5,6250	0	0,0000	31/05/07 14:29:59	
ISP	CA	A	150	5,6250	0	0,0000	31/05/07 14:29:58	
ISP	CA	A	150	5,6250	0	0,0000	31/05/07 14:28:16	

1. Nell'intestazione vengono visualizzati:

> Nella tendina in alto il numero di giorni (“gg”) di trading di cui si intende visualizzare gli ordini effettuati (si precisa che 0 giorni corrisponde alle ultime 24 ore di operatività).

> Tendina “Stato” permette di filtrare gli ordini presenti nel monitor in funzione dello stato dell'ordine.





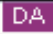
2. Nelle colonne del monitor sono presenti:

> “SYM” Simbolo del titolo

> “ST” Stato dell'ordine: l'indicazione restituita dal mercato sullo stato di esecuzione dell'ordine in quel momento. Lo stato può essere:

-  Eseguito

-  Eseguito Parziale

-  Imnesso
 -  Cancellato
 -  Rifiutato: l'ordine è stato rifiutato dal sistema o dal mercato. Le cause possono essere varie, tra cui: mancanza di fondi (nel caso di un ordine di acquisto) o di titoli (nel caso di un ordine di vendita); fase errata di mercato (per ordini immessi durante la fase di Trading After Hours su titoli non trattati in tale segmento); qualsiasi altro motivo per il quale l'ordine non può essere eseguito.
 -  Accodato
 -  Da accodare: l'ordine è stato preso in carico, sarà immesso sul mercato non appena questo inizierà ad accettare nuovi ordini
- > “**A/V**”: indica la tipologia di ordine se di Acquisto o Vendita.
 - > “**Q.IMM**”: quantità immessa nell’ordine.
 - > “**P.IMM**”: prezzo immesso nell’ordine.
 - > “**Q.ESE**”: quantità eseguita nell’ordine.
 - > “**P.ESE**”: prezzo eseguito dell’ordine.
 - > “**DATA**”: data e Ora dell’immissione dell’ordine e della eventuale quantità eseguita anche parzialmente.

Colonna di gestione dell’ordine:

- > **Cancella Ordine**: accanto a ciascun ordine non eseguito o eseguito parzialmente, appare il pulsante ; è sufficiente cliccare sul pulsante per inviare un comando di revoca dell’ordine.
- > **Ripeti Ordine**: per reimmettere un ordine è sufficiente cliccare sul tasto e l’ordine verrà inviato a mercato con le stesse caratteristiche dell’ordine di partenza.

NOTA BENE: Il **Codice Ordine** indica il numero univoco assegnato a ciascun ordine: cliccando sullo stato dell’ordine è possibile visualizzare il foglio di **attestazione dell’ordine**, che è possibile stampare per propria memoria.

3. Nella parte inferiore del monitor è possibile applicare un ulteriore filtro sugli ordini visualizzati inserendo il simbolo del titolo e cliccando su Filtra.

3.h. Portafoglio Titoli

Il portafoglio permette di visualizzare in ogni momento la propria posizione titoli aggiornata in tempo reale. Per ogni titolo sono visualizzate le seguenti informazioni:

- “**SYM**”: simbolo del contratto su cui è aperta una posizione.
- “**Q.tà**”: quantità della posizione, ovvero il numero di titoli in carico.
- “**P.CAR**”: il prezzo di carico indica il prezzo a cui sono stati comprati i titoli. Dal giorno successivo a quello d’acquisto, il prezzo comprende anche le commissioni pagate.
- “**P.MKT**”: indica il prezzo di mercato che si aggiorna in tempo reale.
- “**Var %**”: esprime la differenza fra il prezzo medio di carico e il prezzo di mercato.
- “**Val car**”: il controvalore complessivo di acquisto del titolo
- “**Val mer**”: il controvalore complessivo del titolo al valore di mercato aggiornato in tempo reale
- “**P&L teorico**”: indica, in valore assoluto, il guadagno o la perdita potenziale per ogni posizione presente in portafoglio.
- “**Divisa**”: esprime la valuta con cui è stato trattato il titolo
- “**Mkt**”: viene visualizzato il simbolo del mercato in cui ogni titolo è stato negoziato

Per ogni posizione sono disponibili altre informazioni che si visualizzano cliccando sulla freccia posta alla sinistra del simbolo:



CAP	1	-2,9050	10,5600
QUANTITA'	PREZZO	VALIDITA'	
1	7,6550	OGGI	
COMPRA		VENDI	

Direttamente dal Portafoglio è possibile inserire un ulteriore ordine che incrementa la posizione con il tasto <Compra>: alternativamente si può chiudere interamente o parzialmente la posizione tramite il tasto <Vendi>.

3.i. Profit & Loss

Cliccando sul pulsante "P&L", presente nella testata del portafoglio, si apre un popup dedicato alla visualizzazione del guadagno o della perdita al lordo delle singole commissioni di ogni posizione aperta e chiusa in quella stessa giornata di negoziazione. Il popup "P&L" è dunque relativo alle sola operatività intraday.

Per ogni singolo titolo viene visualizzato, in una riga riassuntiva, il P&L complessivo di tutte le singole posizioni aperte e chiuse sul titolo. Cliccando sulla freccia relativa ad ogni titolo si espande la riga con una visualizzazione comprensiva di tutti i singoli movimenti di chiusura effettuati.

Per ogni singola riga vengono visualizzate le seguenti informazioni:

- **valuta**: la valuta con cui è stato trattato il titolo
- **posizione**: il segno di ogni operazione chiusa. "Long" indica tutte le operazioni chiuse di direzione rialzista, "Short", esprime tutte le chiusure di posizioni ribassiste
- **ora**: l'orario di chiusura della posizione
- **quantità**: quantità della singola posizione chiusa
- **PM carico**: prezzo medio a cui è stata aperta la singola operazione
- **PM close**: prezzo medio a cui è stata chiusa ogni operazione
- **val.car**: controvalore complessivo di apertura della posizione
- **val.close**: controvalore complessivo a cui è stata chiusa la posizione
- **P&L**: guadagno o perdita contabilizzata per ogni posizione
- **P&L %**: guadagno o perdita contabilizzata per ogni posizione in valore percentuale rispetto al controvalore di apertura della posizione

Direttamente dal Portafoglio è possibile inserire un ulteriore ordine che incrementa la posizione con il tasto <Compra>: alternativamente si può chiudere interamente o parzialmente la posizione tramite il tasto <Vendi>.

3.1. Ordini condizionati

Gli ordini condizionati sono ordini di acquisti o vendita che **si attivano al raggiungimento di un prezzo** da te impostato. È sufficiente impostare una condizione (ad es. "Se il prezzo del titolo ABC scende sotto quota 3,2 euro") e specificare cosa si vuole che succeda (ad es. "Avvisami con un SMS e vendi 500 azioni" oppure "Vendi 500 azioni al prezzo 2,15").

Gli ordini condizionati possono essere sfruttati sia sul mercato italiano che americano. Quando la condizione si verifica, Fineco manda l'avviso e, automaticamente, invia al mercato l'ordine collegato. Su PowerDesk2 si possono inserire **fino a 30 ordini condizionati**, Stop Loss o Take profit. In questo caso l'ordine non viene esposto nel Book finché non viene raggiunta la Condition Price.

In PowerDesk2 è stata costruita una maschera dedicata all'inserimento degli ordini condizionati.

1. Condizione

Si definisce l'evento che dovrà far scattare l'ordine, la scadenza entro cui questo evento deve verificarsi e la modalità con cui essere allertati qualora accadesse.

2. Ordine

Si compila maschera di inserimento dell'ordine. Anche gli ordini condizionati, come tutti gli altri ordini, possono essere preimpostati e inviati a mercato solo nel momento più opportuno.

Gli ordini condizionati applicati su titoli azionari appaiono, una volta inseriti, direttamente nel Monitor Ordini Condizionati:

MONITOR		ALERT		CONDIZIONI				STATO
SYM	CONDIZIONE	SCADENZA	DELIVERY	AJV	QTA	PREZZO		
AL.MI	LAST ≤ 8.6700	10/06/2005	E-MAIL	A	1000	8.6700	ACT	
STM.MI	LAST > 13.6600	10/06/2005	SMS	V	100	13.6600		

Cliccando sul pulsante di <Cancellazione> posizionato in fondo ad ogni riga, l'ordine condizionato viene eliminato.

4. Operatività in Marginazione

Questa tipologia di negoziazione, consente di sfruttare a proprio vantaggio il trend al rialzo o al ribasso, aumentando il possibile guadagno. Infatti, la ratio dell'operazione è quella di poter acquistare ad esempio una quantità maggiore di titoli ad un prezzo 100, e rivenderli, chiudendo l'operazione a 120, con un guadagno di 20 moltiplicato per l'intera quantità dell'operazione.

Con un ordine in marginazione **si investe solo una parte** (margine) del controvalore dell'ordine ma, alla chiusura dell'operazione, l'utile (o la perdita) sarà calcolato sull'intero controvalore dell'ordine. Un margine del 20% corrisponde ad una leva del 500% (es. operi su un controvalore di €10.000 impegnando soltanto €2.000). Un margine del 10% produce una leva del 1000%.

Gli elementi chiave che compongono un'operazione in marginazione (o in Leva) sono:

> Il **margine di garanzia**: per ogni operazione è richiesto un margine a garanzia della posizione. Il valore del margine può essere selezionato dal cliente, Fineco imposta dei margini minimi per ogni titolo, lasciando all'utente la possibilità di utilizzare il margine in base alle proprie esigenze operative. Il valore del margine minimo può variare da titolo a titolo. Oltre al margine FinecoBank non richiede, a garanzia della posizione in leva, ulteriore liquidità o la presenza di titoli nel portafoglio dei clienti.

> **Durata dell'operazione**: Intraday o Overnight. L'operazione intraday deve essere aperta e chiusa entro la stessa seduta di negoziazione, mentre un'operazione Overnight può essere chiusa entro un termine massimo di 2 anni dall'apertura.

> **Prestito**: in caso di Posizione Overnight sia Long che Short, viene stipulato un contratto di prestito titoli che avviene in maniera automatica. In caso di operazioni in Marginazione Long Multiday, il Cliente presta alla Banca i titoli acquistati in leva multiday ricevendone in cambio un prezzo per un importo in denaro da utilizzarsi per l'operazione di acquisto. Se invece viene aperta una posizione in Marginazione Short Multiday, la Banca cede in prestito al Cliente i titoli necessari al regolamento dell'operazione di vendita allo scoperto,

ricevendone in cambio un prezzo per un importo in denaro.

> **Stop Loss automatico:** per ogni titolo, Fineco stabilisce un prezzo di ricopertura automatico che chiude l'operazione qualora l'andamento del mercato fosse contrario alla posizione. I valori degli stop loss automatici applicati ad ogni titolo sono disponibili sul sito e nel monitor ordini, una volta aperta la posizione.

> **Stop Loss personalizzati:** solo su PowerDesk2, il cliente decide la percentuale massima di perdita della propria posizione: al raggiungimento di questo livello, la posizione viene automaticamente chiusa.

> **Copertura Titoli:** la Leva Long e lo Short Selling sono disponibili su PD2 sia in Intraday che Overnight su circa 180 titoli italiani e 600 americani.

4.a. Inserimento di un ordine

> Posizioni Intraday


La scelta dell'operatività intraday implica la durata giornaliera della posizione: ovvero nel giorno stesso dell'apertura, la posizione deve essere chiusa. Se alla chiusura della sessione di negoziazione risultano posizioni ancora aperte, senza addebitare penali, Fineco chiude d'ufficio tutte queste posizioni.

Per operare in Intraday è necessario selezionare la voce "MI" nella tendina "Operatività" contenuta nella maschera di inserimento ordini.

Come per ogni ordine di compravendita, i campi della quantità, della tipologia di ordine (in Limite, a Mercato, al meglio), il prezzo e la validità devono essere compilati, inoltre, deve essere selezionato dal menù a tendina la percentuale che si intende utilizzare come margine. Cliccando sul pulsante <Compra> si invia un ordine in Leva Long Intraday; cliccando invece sul pulsante <Vendi> si invia un ordine di Short Selling Intraday. Allo stesso tempo, nella maschera di order entry, vengono fornite informazioni tipiche dell'operatività in marginazione:

- 1- il **prezzo di ricopertura automatica** di Fineco sia per posizioni Long che Short;
- 2- la quantità massima acquistabile sia per posizioni Long che Short;
- 3- la percentuale di **stop collegato al margine utilizzato** sul titolo;
- 4- il **controvalore totale** dell'operazione;
- 5- il **controvalore del margine depositato** a garanzia dell'operazione.



Grazie alla funzionalità "Carry-On" puoi decidere di modificare la validità di una posizione in marginazione **da intraday in multiday**. Per completare la modifica è necessario cliccare sul bottone  presente sulla riga del singolo ordine eseguito e selezionare, dal menù a tendina, il margine che si intende depositare a garanzia dell'operazione. La modifica deve essere effettuata entro l'orario di chiusura del servizio di marginazione intraday.

La modifica delle tue posizioni **non è consentita** se il titolo non è disponibile per la marginazione multiday, se hai aperto nella stessa giornata una posizione in leva overnight sullo stesso titolo, se la posizione è parzialmente chiusa.

> Posizioni Overnight

Le operazioni Overnight in Leva Long e Short prevedono la durata massima dell'operazione pari a 2 anni. Se nell'ultimo giorno di validità la posizione non viene chiusa, Fineco provvede d'ufficio alla chiusura di tutte le posizioni che secondo gli orari stabiliti, risultano aperte in prossimità della fine della sessione di negoziazione. La chiusura d'ufficio delle posizioni non comporta l'addebito di alcuna penale.

Nella maschera di inserimento dell'ordine nella tendina Operatività si può selezionare per la modalità Overnight la voce: "MO". Come per ogni ordine di compravendita, i campi della quantità, della tipologia di ordine (in Limite, a Mercato, al meglio), il prezzo e la validità devono essere compilati, inoltre, deve essere

selezionato dal menù a tendina la percentuale che si intende utilizzare come margine.

Cliccando sul pulsante **<Compra>** si invia un ordine in Leva Long Overnight; cliccando invece sul pulsante **<Vendi>** si invia un ordine di Short Selling Overnight. Allo stesso tempo, nella maschera di order entry, vengono fornite informazioni tipiche dell'operatività in marginazione multiday:

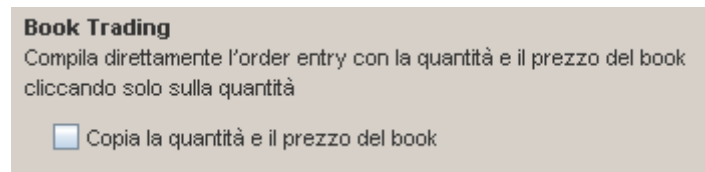
- 1- il **prezzo di ricopertura automatica** di Fineco sia per posizioni Long che Short.
- 2- la quantità massima acquistabile sia per posizioni Long che Short;
- 3- la percentuale di **stop collegato al margine utilizzato** sul titolo;
- 4- il **controvalore totale** dell'operazione;
- 5- il **controvalore del margine depositato** a garanzia dell'operazione



4.b. Book Trading

PowerDesk2 integra le quotazioni visualizzate nel Book con le maschere di inserimento degli ordini in più modalità:

- a. Cliccando sul **prezzo nel Book**, lo stesso prezzo viene riportato nel campo del prezzo dell'Order Entry
- b. Nelle Preferenze si può attivare un'ulteriore opzione per compilare ancora più velocemente la maschera di inserimento degli ordini. Selezionando il **Book Trading**, cliccando sulla quantità di book, si compila automaticamente la maschera di Order Entry con la quantità e il prezzo corrispondente a quel livello del book.



4.c. Ordini condizionati in marginazione

Con PowerDesk è possibile inserire i tuoi ordini condizionati anche per l'operatività in marginazione Intraday e Overnight, Long o Short. Al raggiungimento della condizione Fineco invierà al mercato ordini in leva. E' sufficiente selezionare "marginazione" come modalità operativa dalla maschera degli ordini condizionati. Puoi sfruttare gli ordini condizionati per entrare sul mercato con posizioni sia Long che Short. Nella colonna dedicata del monitor "ordini condizionati" viene identificata la modalità operativa utilizzata ("or" = ordinaria; MI = Marginazione Intraday; MO = Marginazione Overnight).

Importante! Gli ordini condizionati ti permettono di aprire nuove posizioni in leva al raggiungimento di un determinato livello di prezzo, ma non di proteggere posizioni già aperte. Per questo puoi inserire stop loss e take profit dall'apposito bottone "sltp" all'interno del monitor marginazione. Se invece il condizionato è inserito nella stessa giornata di apertura della posizione in leva, questo non apre una nuova posizione, ma chiude quella in essere.

4.d. Cancellazione di un ordine

Per cancellare un ordine è necessario che lo stato dell'ordine sia immesso o accodato o da accodare o eseguito parziale.

La cancellazione si ottiene cliccando sul pulsante specifico  nel Monitor Ordini Margine.

Se l'ordine è stato eseguito parzialmente, cliccando sul pulsante la cancellazione agisce solo sulla parte non eseguita dell'ordine.

Cancellando un ordine, la disponibilità prenotata per il margine dell'operazione viene riaccreditata immediatamente nel saldo disponibile.

4.e. Ripetizione di un ordine

La ripetizione di un ordine può avvenire in qualsiasi momento purchè l'ordine che si intende ripetere sia stato eseguito. La ripetizione ha luogo cliccando sul pulsante specifico nel Monitor Ordini Marginazione.

BMPS	OP	In	-	-	2	5,0700	...	C	SL	TP	MO	4,815
12:05:26	ES	A	2	5,0700	2	5,0700	...	R				

4.f. Chiusura di una posizione o Ricopertura

Per la chiusura delle posizioni aperte in marginazione Intraday e Overnight è importante fare alcune distinzioni.

1. Se si tratta di una posizione **Intraday** o di posizioni **Overnight aperte nello stesso giorno**, è possibile chiudere la posizione da qualsiasi maschera di order entry inserendo un ordine di segno opposto.
2. Se si tratta invece di posizione **Overnight aperta da almeno un giorno**, la chiusura della posizione è consentita solo dalla maschera disponibile nel Monitor ordini (questo perchè altrimenti verrebbe considerata come una nuova posizione Overnight che si aggiunge a quella preesistente) o dal bottone **CHIUDI TUTTO** presente per ogni posizione in leva presente nel portafoglio "marginazione"

L'ordine di Ricopertura che corrisponde al primo scenario, ovvero ad un semplice ordine di segno opposto rispetto a quello della posizione aperta, può essere compilato sia nella maschera di inserimento dell'ordine nel dettaglio del titolo, in PowerBoard e nel Monitor Ordini Marginazione.

Per ogni posizione aperta in Leva appare il pulsante specifico della Ricopertura (Cover)

BMPS	OP	In	-	-	2	5,0700	...	C	SL	TP	MO	4,815
12:05:26	ES	A	2	5,0700	2	5,0700	...	R				

Cliccando sul pulsante, si apre un Popup che fornisce automaticamente tutti i dettagli della posizione e permette di scegliere se chiudere parzialmente o totalmente la posizione stessa. La chiusura della posizione diventa un ordine con validità fino a fine giornata.

RICOPERTURA LEVA

RICOPERTURA	QUANTITA'	TIPO	PREZZO	VALIDITA'
PARZIALE	2	LMT	5,0450	OGGI

4.g. Inserimento di Stop Loss e di Take Profit

> Stop Loss automatici

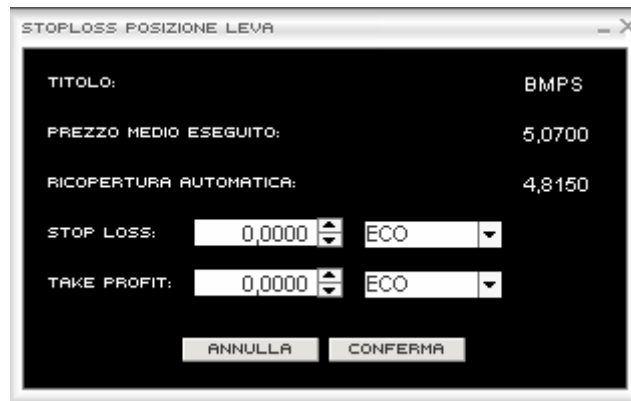
Ad ogni posizione in leva, Fineco associa un ordine di Stop Loss automatico (ricopertura automatica). Per ogni titolo è definita una percentuale di scostamento massimo dall'ultimo prezzo di mercato visibile nella maschera di inserimento ordini. La posizione in leva viene chiusa automaticamente se il prezzo raggiunge il limite indicato dal prezzo di Stop inviando un ordine al meglio.

Per visualizzare il prezzo di ricopertura automatica è necessario cliccare sul pulsante posizionato nel

monitor dedicato alla marginazione. Al clic viene aperto un box che indica nel dettaglio il valore di ricopertura automatica.

> Stop Loss personalizzato

Oltre al prezzo di ricopertura automatica è possibile inserire Stop Loss più stringenti o Take Profit per fissare un'uscita in gain dalla posizione. Per inserire Sl e Tp è necessario che l'ordine in marginazione sia stato eseguito. In questo caso, compare il pulsante dedicato. Cliccando su di esso si apre un box che offre la possibilità di inserire sia Sl (un valore più stringente rispetto a quello di ricopertura automatica) sia Tp.



E' necessario inserire i due valori a cui si intende collocare stop loss e take profit.

Lo stop loss personalizzato non può essere inferiore al prezzo di ricopertura automatica di Fineco nel caso di posizione Long e non può essere superiore nel caso di posizione short . Il sistema consente di inserire stop loss superiori al prezzo medio di carico e inferiori al prezzo di mercato della posizione. Ciò consente di salvaguardare eventuali guadagni aggiornando il valore di stop loss sul valore di mercato assunto dalla posizione.

Dopo l'inserimento di uno dei due valori, il pulsante dedicato si illumina (blu acceso) indicando la presenza di almeno uno dei due stop. Per cancellare o modificare i valori inseriti, è sufficiente cliccare sul pulsante "x" e imputare nuovamente il valore corretto.

Inserimento

- Per le posizioni LONG :

Take Profit: al momento dell'inserimento il valore deve essere superiore del Pz di mercato

Stop Loss: al momento dell'inserimento il valore deve essere inferiore al Pz medio di mercato

- Per le posizioni SHORT:

Take Profit: Al momento dell'inserimento il valore deve essere inferiore del Pz di mercato

Stop Loss: al momento dell'inserimento il valore deve essere superiore al Pz medio di mercato

Revoca

Fineco considererà' decaduti i valori di SL e TP nel caso in cui:

- Si verifica una delle due condizioni e viene quindi inviato al mercato l'ordine conseguente

- Si modifica il prezzo medio di carico della posizione. In questo caso gli SL e TP inseriti decadono e devono essere necessariamente re-inseriti

- In caso di ribaltamento della posizione, i valori inseriti vengono revocati e decadono. Per salvaguardare la posizione gli stop devono essere nuovamente immessi.

4.h. Trade and Reverse

Questa funzione consente ai trader evoluti di ribaltare con un solo click la propria posizione sul mercato, perchè permette di chiudere totalmente la posizione Long e Short in marginazione e aprirne una di segno opposto.

> Marginazione Intraday

Durante la sessione è possibile il ribaltamento continuo fra posizione Short Intraday e Long Intraday. Per ogni operazione sullo stesso titolo, il margine prelevato è sempre lo stesso; indipendentemente dal segno della posizione.

Esempio:

Abbiamo una posizione long Intraday con 100 azioni. La posizione in Portafoglio è visualizzata:

TITOLI MARGINE DERIVATI				
SYM ↑	Q.TA' ↑	P.CAR	P.MKT	VAR% ↑
UC	100	4.2775	4.2800	0.06%

Per ribaltare la posizione di 200 titoli, ovvero per andare short di 200, posso inserire un unico ordine in Short Intraday con 300 titoli. Questo ordine chiuderà e 100 azioni Long e ne aprirà contestualmente la posizione short di 200.

> Marginazione Overnight

Durante la sessione è possibile il ribaltamento continuo fra nuove posizioni Short Overnight e Long Overnight. Per ogni operazione sullo stesso titolo, il margine prelevato è sempre lo stesso; indipendentemente dal segno della posizione.

Una volta giunti alla chiusura della sessione, viene congelata la posizione presente e nelle sessioni successive non è più possibile il ribaltamento in quanto già stato stipulato un contratto di Prestito. È possibile soltanto la chiusura della posizione in essere.

Grazie al Trade& Reverse, si possono aprire posizioni di segno opposto con modalità operative diverse.

Esempio: il cliente può avere una posizione **Intraday Long** sul titolo ABC e una posizione **Short Overnight** sullo stesso titolo. Inoltre è possibile avere una **posizione ordinaria** in titoli indipendentemente dalla presenza del titolo nel portafoglio Margine e dal segno delle posizioni.

4.i. Bid and Ask Order

Essere presenti sul book simultaneamente e con più ordini in marginazione sia in acquisto che in vendita su uno stesso titolo. I Bid & Ask Order sono attivi sui titoli dei mercati azionari italiani e americani disponibili per la marginazione e sui Futures CME, Eurex, e Idem.

4.1. Monitor Ordini Margine

In quest'area si può controllare lo stato degli ordini in margine Long e Short immessi sul mercato, quelli chiusi e rifiutati.

Le operazioni in marginazione, a differenza delle operazioni ordinarie, si caratterizzano dalla creazione di una posizione complessiva sul titolo composta da più ordini omogenei. Per ordini omogenei si intendono quegli ordini relativi allo stesso titolo, aperti lo stesso giorno e con la stessa scadenza. Pertanto tutti gli ordini Intraday Long e Short sullo stesso titolo vanno a comporre la posizione sul titolo; mentre se sullo stesso titolo viene inserito un ordine Overnight, questo costituisce una posizione distinta e aggiuntiva e viene visualizzato in maniera separata rispetto alla posizione Intraday.

1. Nell'intestazione vengono visualizzati:

- > nella tendina in alto il numero di giorni ("gg") di trading di cui si intende visualizzare gli ordini effettuati (si precisa che 0 giorni corrisponde alle ultime 24 ore di operatività).
- > Tendina "Stato" permette di filtrare gli ordini presenti nel monitor in funzione dello stato dell'ordine.

2. La **posizione** è visualizzata nella prima riga, dove è presente la freccia e il simbolo del titolo su cui si è inserito un ordine. Se la quantità eseguita della posizione è valorizzata negativamente, questo indica che si tratta di una posizione Short. Nella riga della posizione sono fornite le seguenti informazioni:

- "SYM" Simbolo
- "ST" Stato (OP/CH)
- "L/C" Senso della posizione
- "Q.ESE" Q.Eseguita
- "P.ESE" P.eseguita
- "STOPLOSS" Stop Loss
- "DATA" Data

Lo stato della posizione può essere:

- **Aperto** - OP
- **Chiuso** - CH

NOTA: La posizione è aperta anche quando sono presenti ordini immessi ma non ancora eseguiti.

> Colonna di gestione della Posizione:

Nella riga della posizione in margine se la posizione è aperta, sono presenti i seguenti pulsanti:

- Ricopertura della posizione
- Stop Loss : il pulsante permette l'inserimento del proprio ordine di Stop
- Carry on: il bottone ti dà la possibilità di modificare in overnight una posizione in marginazione intraday

3. Cliccando sulla freccia accanto al simbolo, si apre il dettaglio degli ordini che costituiscono la posizione.

TITOLI MARGINE DERIVATI FOREX										GG 1	STATO Tutti	EXPORT	POPUP	CANCEL ALL
SYM ↑	ST ↑	L/C	Q.IMM	P.IMM	Q.ESE	P.ESE	.. ↓				STOP			
ISP	OP	In	-	-	-3	5,6300	...					5,770		
14:07:49	ES	V	6	5,6300	6	5,6300	...							
14:07:22	ES	A	3	5,6350	3	5,6350	...							
BMPS	OP	In	-	-	2	5,0700	...					4,815		
12:05:26	ES	A	2	5,0700	2	5,0700	...							
CAP	OP	Ov	-	-	20	7,8900	...					7,500		

Nelle colonne del Monitor sono presenti:

- **"SYM"**: Simbolo del titolo.
- **"ST"**: Stato dell'ordine e della Posizione: l'indicazione restituita dal mercato sullo stato di esecuzione dell'ordine in quel momento.
- **"L/C"**: indica la tipologia di ordine se Overnight o Intraday nella riga della posizione, mentre nelle righe degli ordini visualizza se l'ordine è in Acquisto o in Vendita.
- **"Q.IMM"**: Quantità immessa nell'ordine.
- **"P.IMM"**: Prezzo immesso nell'ordine.
- **"Q.ESE"**: Quantità eseguita nell'ordine.
- **"P.ESE"**: Prezzo eseguito dell'ordine.
- **"STOPLOSS"**: visualizza per ogni posizione aperta lo Stop Loss o automatico o personalizzato dall'utente.
- **"DATA"**: Data e Ora dell'immissione dell'ordine e della eventuale quantità eseguita anche parzialmente.

Lo stato dell'ordine può essere:

Eseguito

Eseguito Parziale

Immesso

Cancellato

Rifiutato: l'ordine è stato rifiutato dal sistema o dal Mercato. Le cause possono essere varie, tra cui: mancanza di fondi (nel caso di un ordine di acquisto) o di titoli (nel caso di un ordine di vendita); fase errata di mercato (per ordini immessi durante la fase di Trading After Hour su titoli non trattati in tale segmento); qualsiasi altro motivo per il quale l'ordine non può essere eseguito.

Accodato

Da accodare: l'ordine è stato preso in carico, sarà immesso sul mercato non appena questo inizierà

ad accettare nuovi ordini (di norma avviene quando il mercato è ancora chiuso).

> Colonna di gestione dell'ordine:

Cancella Ordine: accanto a ciascun ordine non eseguito o eseguito parzialmente, appare il pulsante; è sufficiente cliccare sul pulsante per inviare un comando di revoca dell'ordine.

Ripeti Ordine: per reimmettere un ordine è sufficiente cliccare sul tasto e l'ordine verrà inviato al mercato con le stesse caratteristiche dell'ordine di partenza.

NOTA: Il **Codice Ordine** indica il numero univoco assegnato a ciascun ordine: cliccando sullo stato dell'ordine è possibile visualizzare il foglio di attestazione dell'ordine, che è possibile stampare per propria memoria.

4. Nella parte inferiore del monitor è possibile applicare un ulteriore filtro sugli ordini visualizzati inserendo il simbolo del titolo e cliccando su Filtra.

4.m. Portafoglio Margine

Il portafoglio permette di visualizzare in ogni momento la propria posizione in marginazione aggiornata in tempo reale.

> Per ogni titolo sono disponibili le seguenti informazioni:

- **"SYM"**: il simbolo del contratto su cui è aperta una posizione.
- **"Q.TA"**: quantità della posizione, ovvero il numero di titoli in carico: se la quantità è visualizzata con "-", la posizione è Short.
- **"PCAR"**: il prezzo di carico indica il prezzo a cui sono stati comprati i titoli. Dal giorno successivo a quello d'acquisto, il prezzo comprende anche le commissioni pagate.
- **"P.MKT"**: indica il prezzo di mercato che si aggiorna in tempo reale.
- **"Var %"**: esprime la differenza fra il prezzo medio di carico e il prezzo di mercato.
- **"Val car"**: il controvalore complessivo di acquisto del titolo.
- **"Val mer"**: il controvalore complessivo del titolo al valore di mercato aggiornato in tempo reale.
- **"P&I teorico"**: indica, in valore assoluto, il guadagno o la perdita potenziale per ogni posizione presente in portafoglio.
- **"Divisa"**: esprime la valuta con cui è stato trattato il titolo.
- **"Mkt"**: viene visualizzato il simbolo del mercato su cui ogni titolo è stato negoziato.

5. Operatività in Futures

> **Cos'è un Future?**

Lo strumento derivato è costituito da un contratto a termine standardizzato, relativo ad un'operazione di acquisto/vendita di una merce o attività finanziaria (sottostante) in una data futura, ad un prezzo fissato al momento della stipula del contratto.

Le controparti che sottoscrivono un Future si impegnano a scambiarsi, in una data prefissata e ad un prezzo (Futures Price) definito dal contratto, l'ammontare di strumenti finanziari o di uno specifico bene reale sottostante al contratto, il cui prezzo si forma sul relativo mercato. Chi acquista il Future assume una posizione lunga; egli deve acquistare, a scadenza, l'attività sottostante al contratto, oppure può chiudere la propria posizione vendendo un Future analogo a quello acquistato, prima della scadenza. Analogamente, chi vende un Future assume una posizione corta e si impegna a consegnare a scadenza l'attività sottostante, oppure chiude la propria posizione prima della scadenza acquistando un contratto analogo a quello venduto. Un aumento del prezzo del Future genera profitti per chi assume una posizione lunga e perdite per chi assume una posizione corta.

> **Margine di garanzia**

L'operatività in Futures è caratterizzata dal cosiddetto sistema di margini, secondo cui l'investitore che

sottoscrive un contratto Future deve depositare, per mezzo di un intermediario, il Clearing Member, una somma cauzionale (margine iniziale o di garanzia), a garanzia dell'adempimento a scadenza. Il margine è una percentuale limitata (variabile dal 2% al 30%) dell'importo negoziato.

Fineco consente di personalizzare sia il livello dei margini di garanzia trattenuti che il posizionamento dell'ordine di vendita Stop-Loss correlato (sempre inferiore del 5% rispetto al margine di garanzia). Se il livello di margine è fissato al 20%, con l'ordine di Stop-Loss al 15% è possibile modificare tale livello direttamente su PowerDesk grazie alla tendina Margine nella maschera di inserimento dell'ordine, elevandolo fino al 30% con stop al 25% o riducendolo fino al 2% con stop al 0.5% , per un'operatività più "stretta".

Il margine selezionato viene applicato a tutti gli strumenti derivati e a qualunque operazione effettuata. Pertanto è possibile modificare i margini purché nel tuo portafoglio derivati non siano già presenti posizioni aperte su quel Future specifico.

> **Stop Loss Automatico**

E' un ordine fissato automaticamente che chiude la posizione nel caso in cui il prezzo subisca variazioni eccessive. Lo Stop Order è posizionato sempre a 5 punti percentuali in meno rispetto al margine scelto e non è modificabile. Ad esempio, se è stato selezionato un Margine del 10%, lo Stop Order partirà al 5%. Come funziona? Lo Stop Order automatico scatta quando il sottostante e non il margine varia di una percentuale pari a: $\text{Margine\%} - 5\%$. Ad esempio con un Margine fissato al 20%, lo Stop Order automatico scatterà se l'Indice sottostante (es S&P/MIB) varia del 15% ($=20\%-5\%$). Ai fini di tale calcolo, il valore preso a riferimento è il prezzo medio degli eseguiti. Se a fine giornata risultano posizioni aperte il valore dello Stop Order verrà reintrodotta il giorno successivo sempre calcolato sulla media degli eseguiti, mentre il valore di chiusura di fine giornata verrà utilizzato per le operazioni di adeguamento margine e per il successivo calcolo dei profitti/perdite a chiusura del contratto.

> **Settlement**

Il prezzo di Settlement o chiusura ufficiale viene calcolato quotidianamente per ogni contratto Futures e, nella pagina del Portafoglio sul sito, viene visualizzato in una tabella ad hoc "Settlement dei Futures". Dopo la chiusura dei mercati Idem, Eurex e CME, vengono aggiornati tutti i Settlement Prices che vengono utilizzati per il calcolo del margine e delle posizioni contabili.

Nota: ogni Borsa può definire modalità diverse di calcolo del prezzo ufficiale di chiusura.

> **Moltiplicatore/Lotto minimo**

Per i prodotti su indice il moltiplicatore è il valore in Euro di ogni punto indice. Per futures il lotto minimo si riferisce al numero di contratti futures che sono oggetto dell'ordine.

> **Nota Contabile e amministrativa**

L'operatività sui derivati è contabilizzata a T+1, mentre il cambio valuta Euro/Dollaro ha valuta T+3. Pertanto la richiesta di valuta per operare sui Futures americani, garantisce un saldo disponibile per la negoziazione. Contabilmente, invece, per posizioni aperte in Overnight , si potrebbe verificare un possibile scoperto di conto dovuto alla differente contabilizzazione delle operazioni di cambio e derivati.

5.a. Inserimento di un ordine

Nella maschera dell'ordine è obbligatorio inserire:

> **Quantità**: è il numero di lotti che voglio acquistare/vendere.

> **Tipo** : indica la tipologia di ordine se:

- "MKT" a mercato.
- "ECO" al meglio ovvero esegui comunque.
- "LIM" in limite.

> **Prezzo**: è il prezzo di acquisto/vendita di un contratto.

> **Margine**: il margine di garanzia.

> **Validità**: è possibile scegliere fra tre diverse modalità di immissione dell'ordine:

- **VSC** : Valido sino a cancellazione. Consente di inserire un ordine valido fino al termine della

giornata di contrattazioni. Il parametro è pre-impostato nella maschera dell'ordine.

Nota: non è possibile immettere ordini Stop Loss senza limite di prezzo.

- **EEC:** è l'abbreviazione di "Esegui e Cancella". Consente di inserire un ordine, ad un determinato prezzo, che verrà eseguito (eventualmente in modo parziale) al momento dell'immissione. Qualunque quantità non soddisfatta al prezzo impostato verrà automaticamente cancellata.

Nota: non è possibile immettere ordini Stop Loss senza limite di prezzo.

- **TON:** tutto o niente. L'ordine o viene eseguito tutto o viene automaticamente cancellato. Consente di inserire un ordine, con un'indicazione di prezzo, che verrà eseguito soltanto se le quantità presenti nel book in quel momento sono sufficienti a soddisfare interamente la quantità, pena la cancellazione automatica dell'intero ordine. Questa tipologia non è accettata da Eurex.

Nota: non è possibile immettere ordini Stop Loss senza limite di prezzo.

Gli ordini EEC e TON non entrano mai nel book (pur generando una PDN).

Validità degli ordini a mercato

Per i derivati trattati su IDEM, un ordine a mercato può essere associata la validità EEC o TON.

Per i derivati trattati su Eurex, questa tipologia di ordine è vincolata alla validità VSC.

Gli ordini a mercato sui Futures trattati sul CME, possono essere VSC o EEC.

Note Operative:


- Ogni ordine sui derivati deve essere eseguito nella stessa giornata di mercato. In caso contrario verrà cancellato.

- Il roll-over (prolungamento della posizione oltre la scadenza) deve essere effettuato manualmente chiudendo il contratto prima della scadenza e ricostituendo la stessa posizione sulla scadenza successiva. Tutte le posizioni ancora in essere nel giorno di scadenza verranno chiuse automaticamente.


- E' possibile inserire ordini ad un prezzo prossimo allo Stop Loss automatico, ma nel caso si verificasse un movimento repentino di mercato, esiste la possibilità per cui vengano eseguiti sia l'ordine inserito sia lo stop loss, producendo come effetto l'apertura di una nuova posizione di segno opposto.

- Nelle Preferenze di PD2 è possibile pre-impostare la quantità di default per ordine sui Futures. Questo consente una maggior velocità di compilazione della maschera di Order Entry.

5.b. Cancellazione di un ordine

Per cancellare un ordine è necessario che lo stato dell'ordine sia immesso, o accodato o da accodare o eseguito parziale. La cancellazione si ottiene cliccando sul pulsante specifico  nel Monitor Ordini Derivati.


Se l'ordine risulta immesso, accodato o da accodare, cliccando sul pulsante della cancellazione, il comando ha effetto su tutto il controvalore dell'ordine.

Se l'ordine è stato eseguito parzialmente, cliccando sul pulsante , la cancellazione agisce solo sulla parte non eseguita dell'ordine.

Cancellando un ordine, la disponibilità prenotata per l'operazione viene riaccreditata immediatamente nel saldo disponibile.

Come per gli altri strumenti negoziabili su PowerDesk2, è possibile utilizzare le funzionalità di cancellazione dal book sia per il singolo ordine, sia per tutti gli ordini immessi su un futures.

5.c. Ripetizione di un ordine

La ripetizione di un ordine può avvenire in qualsiasi momento purchè l'ordine che si intende ripetere sia stato eseguito. La ripetizione ha luogo cliccando sul pulsante specifico  nel Monitor Ordini.

NOTA: poichè l'ordine condizionato collegato è un ordine attivo, cliccando sul pulsante <Ripeti>, si ripete anche l'ordine.

5.d. Chiusura di una posizione

L'operatività in derivati consente la chiusura della posizione inserendo un ordine di vendita dello stesso titolo. L'ordine di vendita può essere compilato sia nella maschera di inserimento dell'ordine nel dettaglio del titolo, sia in PowerBoard e nel Portafoglio Titoli



La chiusura può essere parziale o totale a seconda della quantità di titoli che si intendono vendere. L'operatività in derivati consente non solo di poter chiudere la posizione ma, allo stesso tempo, di ribaltare la posizione stessa inserendo nell'ordine un quantitativo maggiore.

5.e. Trade and Reverse

Questa funzione consente ai trader di ribaltare con un solo click la propria posizione sul mercato perchè permette di chiudere totalmente la posizione Long e Short sui Futures e aprirne una di segno opposto con un unico ordine.

Esempio:

1. Nel portafoglio Derivati è aperta una posizione Short con 1 lotto
2. Per ribaltare la posizione di 2 lotti , ovvero per andare Long di 1 contratto.

E' sufficiente inserire un unico ordine Long con 2 Futures. Questo ordine chiuderà la posizione Short e aprirà contestualmente la posizione Long.

5.f. Bid and Ask Order

E' possibile essere presenti sul book simultaneamente e con più ordini sia in acquisto che in vendita su uno stesso future. I Bid & Ask Order sono disponibili sui Futures CME, Eurex e Idem e sono attivi anche sui titoli del mercato azionario italiano ed americano disponibili all'operatività in marginazione.

5.g. Monitor Ordini Derivati

Le operazioni in derivati si caratterizzano per la costituzione di una posizione che raggruppa tutti gli ordini sullo stesso strumento indipendentemente dalla data di apertura della posizione stessa.

Nel monitor Derivati così come nel Monitor delle operazioni in marginazione, la prima riga si riferisce alla posizione sullo strumento, mentre l'estensione della prima riga mostra il dettaglio di tutti gli ordini che la compongono.

1. Nell'intestazione vengono visualizzati:

- > Nella tendina in alto il numero di giorni ("gg") di trading di cui si intende visualizzare gli ordini effettuati (si precisa che 0 giorni corrisponde alle ultime 24 ore di operatività).
- > Tendina "**Stato**" permette di filtrare gli ordini presenti nel monitor in funzione dello stato dell'ordine.

2. Nelle colonne del Monitor sono presenti:

- "**SYM**": Simbolo del Future.
- "**ST**": Stato dell'ordine: l'indicazione restituita dal mercato sullo stato di esecuzione dell'ordine in quel momento. Lo stato può essere:
 - **Eseguito**
 - **Eseguito Parziale**

- **Imnesso**
- **Cancellato**
- **Rifiutato**: l'ordine è stato rifiutato dal sistema o dal Mercato. Le cause possono essere varie, tra cui: mancanza di liquidità (nel caso di un ordine di acquisto) o di titoli (nel caso di un ordine di vendita); qualsiasi altro motivo per il quale l'ordine non può essere eseguito.
- **Accodato**
- **Da accodare**. L'ordine è stato preso in carico, sarà immesso sul mercato non appena questo inizierà ad accettare nuovi ordini (Di norma avviene quando il mercato è ancora chiuso).
- **"A/V"**: indica la tipologia di ordine se di Acquisto o Vendita.
- **"Q.IMM"** : Quantità immessa nell'ordine.
- **"P.IMM"**: Prezzo immesso nell'ordine.
- **"Q.ESE"**: Quantità eseguita nell'ordine.
- **"P.ESE"**: Prezzo eseguito dell'ordine.
- **"COND"**: se è presente un ordine condizionato.

- **"DATA"**: Data e Ora dell'immissione dell'ordine e della eventuale quantità eseguita anche parzialmente.

> Colonna di gestione dell'ordine:

- **Cancella Ordine**: accanto a ciascun ordine non eseguito o eseguito parzialmente, appare il pulsante ; è sufficiente cliccare sul pulsante per inviare un comando di revoca dell'ordine.
- **Ripeti Ordine**: per reimmettere un ordine è sufficiente cliccare sul tasto e l'ordine verrà inviato a mercato con le stesse caratteristiche dell'ordine di partenza.

NOTA BENE: il **Codice Ordine** indica il numero univoco assegnato a ciascun ordine: cliccando sullo stato dell'ordine è possibile visualizzare il foglio di attestazione dell'ordine, che è possibile stampare per propria memoria.

3. Nella parte inferiore del Monitor è possibile applicare un ulteriore filtro sugli ordini visualizzati inserendo il Simbolo del titolo e cliccando su Filtra.

5.h. Portafoglio Derivati

Il portafoglio permette di visualizzare in ogni momento la posizione sui Futures aggiornata in tempo reale. Per ogni titolo sono disponibili alcuni dati:

- **"SYM"**: il simbolo del contratto su cui è aperta una posizione.
- **"Q.TA"**: Quantità della posizione, ovvero il numero di lotti e il segno della posizione, ("-" indica la posizione Short).
- **"P&L teorico"**: profitti o perdite aggiornate sulla posizione aperta; il valore indica quanto il cliente guadagnerebbe o perderebbe se chiudesse in quel momento la posizione "a mercato"
- **"P.CAR"**: il prezzo di carico indica il prezzo a cui sono stati comprati i titoli. Dal giorno successivo a quello d'acquisto, il prezzo comprende anche le commissioni pagate.
- **"P.MKT"**: indica il prezzo di mercato che si aggiorna in tempo reale.
- **"Var %"**: esprime la differenza fra il prezzo medio di carico e il prezzo di mercato.
- **"Val Car"** : indica la valorizzazione complessiva del derivato al momento dell'acquisto
- **"Val Mer"** : indica la valorizzazione del derivato in real time
- **"Div"**: valuta a cui è negoziato lo strumento finanziario
- **"Mkt"**: indica il prodotto negoziato (fut = futures)

Nota Operativa: la valorizzazione del Profit & Loss, che segue ad una ricopertura, è calcolata rispetto al prezzo medio (ricoperti i lotti considerando il loro prezzo medio). Il prezzo medio dei lotti in carico cambia di giorno in giorno in relazione alla compensazione con la cassa di garanzia.

5.i. Ordini Condizionati

Su PowerDesk2 il cliente ha la possibilità di inserire fino a 30 ordini condizionati , Stop Loss o Take profit. In questo caso l'ordine del Cliente non viene esposto nel book finchè non viene raggiunta la Condition Price.

Poichè gli ordini condizionati sui derivati vengono inviati e gestiti dai mercati di riferimento, ogni mercato presenta regole operative diverse per l'accettazione degli ordini condizionati.

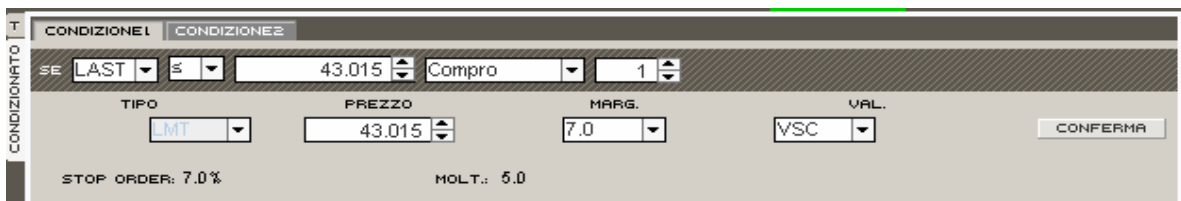
Questo tipo di ordine, per lo stesso motivo, una volta inserito, non appare all'interno del Monitor Dedicato agli Ordini Condizionati, ma è integrato nel Monitor Ordini Derivati.



Ogni mercato ha regole operative diverse per l'accettazione degli ordini condizionati:

IDEM: questo mercato consente ampia flessibilità nell'impostazione degli ordini condizionati.

1. Condizione: il last può essere maggiore/uguale o minore/uguale al prezzo di riferimento.



2. Ordine: non è stabilito alcun vincolo fra il trigger price(prezzo della condizione) e il prezzo che viene poi inviato a mercato, pertanto possono essere diversi. L'inserimento del limite di prezzo è obbligatorio.

EUREX: questo mercato ha regole molto restrittive per l'accettazione degli ordini condizionati.

1. Condizione: il last è uguale al prezzo di riferimento.

2. Ordine: il prezzo dell'ordine è lo stesso prezzo della condizione(il campo del prezzo non è attivo): l'ordine condizionato scatta quando il mercato raggiunge un prezzo chiave e, allo stesso prezzo, invia un ordine a mercato. Inoltre un ordine di acquisto condizionato viene accettato se il prezzo di riferimento è maggiore del Last, mentre viene accettato un ordine di vendita condizionato se il prezzo di riferimento è minore del Last.

CME: questo mercato presenta alcune regole per l'accettazione degli ordini condizionati.

1. Condizione: il Last è uguale al prezzo di riferimento.

2. Ordine: non è stabilito alcun vincolo fra il trigger price(prezzo della condizione) e il prezzo che viene poi inviato a mercato, pertanto possono essere diversi. La tipologia di ordine può essere selezionata fra "in limite" e a "Mercato".

6. Operatività sulle Opzioni

> Cos'è un'opzione?

Le Opzioni sono dei contratti finanziari derivati che attribuiscono all'acquirente il diritto, ma non l'obbligo, di acquistare (in questo caso l'Opzione si definisce CALL) o di vendere (in questo caso l'Opzione si definisce PUT), un sottostante determinato (che può essere un'azione, un indice, una valuta etc.) ad un prezzo prefissato (il così detto PREZZO D'ESERCIZIO o STRIKE PRICE) contro il pagamento di un premio. Nel caso in cui, il diritto possa essere esercitato solo il giorno della data di scadenza, l'Opzione è definita di TIPO EUROPEO; se invece il diritto può essere esercitato in qualunque momento, entro la data di scadenza, l'Opzione è definita di TIPO AMERICANO.

Le Opzioni CALL e PUT si possono comprare oppure vendere, ottenendo dei profili di rendimento decisamente differenti.

> Alcune definizioni

Sottostante:

L'attività finanziaria sottostante può essere un'azione, un indice, una valuta, un titolo di Stato, un future o comunque un qualsiasi altro valore mobiliare (ad esempio Fiat, MIB30, Dollaro/Euro) per cui sia possibile rilevare prezzi ufficiali.

Moltiplicatore del contratto:

Se il sottostante è costituito da un indice, per ciascuna unità di questo viene attribuito un valore monetario. Nel caso dell'Opzione sullo S&P/MIB ogni punto ha un valore di 2.5 euro.

Dimensione del contratto:

La dimensione del contratto è costituita dal prodotto tra il prezzo di esercizio (in punti indice) ed il moltiplicatore del contratto.

Premio:

Costituisce il prezzo che l'investitore paga nel momento in cui acquista l'Opzione e rappresenta la perdita massima a cui è soggetto. Il controvalore investito è pari al valore del premio in punti indice per il moltiplicatore del contratto (2,5 euro in caso delle opzioni sull'indice SP/MIB)

Prezzo di esercizio (Strike Price):

E' il prezzo del sottostante al quale l'investitore può esercitare il diritto.

I movimenti del sottostante possono modificare la valorizzazione di un' Opzione, e, a seconda della sua posizione rispetto al prezzo di esercizio, si può definire per le Opzioni call:

in the money: quando il valore sottostante è maggiore del prezzo di esercizio;

out of the money: quando il valore del sottostante è inferiore al prezzo di esercizio;

at the money: quanto i due valori sono prossimi.

Diversamente per le Opzioni put:

in the money: quando il valore sottostante è minore del prezzo di esercizio;

out of the money: quando il valore del sottostante è maggiore del prezzo di esercizio;

at the money: quanto i due valori sono vicini

> Operatività

Con PowerDesk2 e' possibile acquistare tutte le scadenze dell'Opzione sull'indice S&P/MIB quotate al mercato IDEM.

Non è invece disponibile l'operatività di vendita allo scoperto.

Per aprire una posizione long è necessario corrispondere un premio, che costituisce la massima perdita potenziale che l'investitore può subire.

Se la chiusura della posizione avviene **prima della scadenza del contratto**, l'Opzione è negoziata sul mercato, l'utile o la perdita sulla posizione sono calcolati come differenza tra il prezzo di vendita ed il prezzo di carico.

Per ogni scadenza la negoziazione è disponibile fino alla chiusura del mercato (17.40) del giorno antecedente al termine del singolo contratto (generalmente il venerdì mattina).

Ogni contratto viene visualizzato nel portafoglio titoli fino alla sera precedente il giorno di chiusura delle contrattazioni.

6.a. Operatività sulla piattaforma

Per operare è sufficiente selezionare la lista "Opzioni" dal menu dei panieri disponibili su PowerDesk2.

All'apertura viene visualizzato l'Options center, il popup completamente dedicato all'operatività sulle Opzioni. La finestra può essere ingrandita o ristretta selezionando e tirando l'angolo inferiore a destra. Nella testata del popup vengono indicate tutte le scadenze disponibili e negoziate in quel momento sul mercato Idem.

6.b. Options center

OPTION CENTER																
SCADENZE OPZIONI SU INDICE SP/MIB																
ADVANCED SEARCH																
	GIU 07	LUG 07	AGO 07	SET 07	DIC 07	MAR 08	GIU 08	DIC 08	GIU 09	DIC 09						
SIMBOLO	Q.DEN	P.DEN	P.LET	S.LET	PZO	VOL	ORA	STRIKE	ORA	VOL	PZO	Q.DEN	P.DEN	P.LET	S.LET	SIMBOLO
OSPMIBF7CAL40000	00,00...	0,00...			0 203...		114:3...	410...	16:5...	112 54,0...		40 53,0...	60,0...			15 OSPMIBF7PUT40000
OSPMIBF7CAL41000	10 159...	163...			10 176...		110:4...	415...	16:4...	86 86,0...		40 91,0...	97,0...			40 OSPMIBF7PUT41000
OSPMIBF7CAL42000	15 114...	119...			15 118...		2016:4...	420...	16:5...	331 160...		1 158...	162...			15 OSPMIBF7PUT42000
OSPMIBF7CAL42500	5785...	785...			5795...		5016:4...	425...	16:5...	271 270...		26 266...	274...			15 OSPMIBF7PUT42500
OSPMIBF7CAL43000	15 448...	462...			29 460...		338 16:5...	430...	16:5...	672 452...		80 440...	456...			24 OSPMIBF7PUT43000
OSPMIBF7CAL43500	70 216...	230...			50 220...		701 16:5...	435...	16:5...	414 710...		15 710...	725...			40 OSPMIBF7PUT43500
OSPMIBF7CAL44000	187,0...	92,0...			15 92,0...		627 16:5...	440...	16:2...	71 970...		45 107...	109...			35 OSPMIBF7PUT44000
OSPMIBF7CAL44500	15 30,0...	32,0...			1 32,0...		463 16:5...	445...	16:2...	11 145...		1 120...	153...			1 OSPMIBF7PUT44500

Cliccando su "ricerca avanzata" è possibile effettuare una richiesta più precisa incrociando contemporaneamente più variabili.

Al centro di ogni riga, su sfondo giallo, il prezzo di esercizio di ogni contratto. A destra del prezzo di esercizio, per ogni livello, vengono visualizzati tutti i contratti Put, a sinistra del prezzo di esercizio tutti i contratti Call.

Operatività: cliccando due volte sulla riga di ogni contratto (a destra, per le put, o a sinistra, per le call) viene visualizzato il powerboard con book, monitor ordini, grafico tick by tick, order entry e time and sales.

OPTIONBOARD BY FINECO						
OSPMIBF7PUT43000 <input type="checkbox"/> Time&Sales						
16:55:30	VAR.	MIN-MAX	VOLUME	OPEN		
456,0000		330,0000	2	334,0000		
	20,00%	464,0000	674			
BOOK						
1	25	438,0000	452,0000	55	1	
#	Q. DEN	P. DEN	P. LET	Q. LET	#	
0	25	438,0000	452,0000	55	0	
0	55	436,0000	454,0000	10	0	
0	25	434,0000	456,0000	30	0	
0	45	430,0000	458,0000	15	0	
0	10	428,0000	460,0000	25	0	
ORDINE						
ORDER1	ORDER2	ORDER3				
QUANTITA'	TIPO	PREZZO	VALIDITA	SCADENZA		
1	LMT	456,0000	VSC	OGGI		
COMPRA		VENDI				
MAX Q.TA:	4	MOLT:	2.5	Q.TA' SOTT:	1	

> **Monitor ordini.** Ogni operazione viene visualizzata nel monitor ordini, all'interno della sezione generale "titoli". I campi visualizzati sono:

- **"SYM"**: Simbolo dell'Opzione.
- **"ST"**: Stato dell'ordine. L'indicazione restituita dal mercato sullo stato di esecuzione dell'ordine in quel momento. Lo stato può essere:
 - **Eseguito**
 - **Eseguito Parziale**
 - **Imnesso**
 - **Cancellato**
 - **Rifiutato**
 - **Accodato**

- **Da accodare**

- **"Q.IMM"**: Quantità immessa nell'ordine.
- **"P.IMM"**: Prezzo immesso nell'ordine.
- **"Q.ESE"**: Quantità eseguita nell'ordine.
- **"P.ESE"**: Prezzo eseguito dell'ordine.
- **"DATA"**

Una volta acquistato, ogni contratto viene riportato all'interno del portafoglio titoli generale. Il controvalore di carico e di mercato tiene conto del prezzo di acquisto del contratto X il numero di contratti X il moltiplicatore (2,5). Per ogni contratto in portafoglio vengono valorizzate le stesse colonne già indicate per l'operatività ordinaria sui titoli azionari

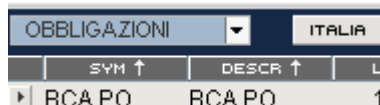
> **Pannello P&L**

Nel pannello "P&L" viene indicato il guadagno e/o la perdita per ogni posizione conclusa.

Come per ogni lista di PowerDesk2, anche per l'Options center è possibile personalizzare (dal pannello delle preferenze) il colore dello skin, la grandezza dei caratteri e le colonne valorizzate

7. Operatività sulle Obbligazioni

Con PowerDesk2 è possibile negoziare tutte le obbligazioni del mercato MOT e EuroMOT con quotazioni aggiornate in push, book a 5 livelli, PowerBoard e Time & Sales. Cliccando su "MOT" dal menu a tendina dei panieri disponibili su PowerDesk2 si accede alla lista dei bonds più trattati dai clienti FinecoBank.



OBBLIGAZIONI		ITALIA
SYM ↑	DESCR ↑	L
BCA PO...	BCA PO...	1

Dal search della piattaforma è possibile ricercare ogni altro titolo e inserirlo nelle watchlist personalizzate. Per le obbligazioni possono essere sfruttati tutti gli strumenti e le funzionalità operative dei titoli azionari: book a 5 livelli, push, powerbook, grafici, time&sales.

Su PowerDesk2 hai a disposizione solo le quotazioni a corso secco senza indicazione della cedola, scadenza e scheda di dettaglio. All'interno del sito Fineco vengono invece veicolate tutte le informazioni più complete sul singolo titolo.

Tutte le posizioni aperte sui bonds vengono raccolte all'interno del portafoglio titoli generale; Nella maschera P&L trovi le indicazioni sempre aggiornate sui guadagni e le perdite contabilizzate per ogni posizione aperta e chiusa intraday.

Su PowerDesk2 non è possibile negoziare i titoli negoziati sul Sistema di Scambi Organizzato da Fineco. E' possibile acquistare e vendere i bonds del mercato SSO esclusivamente sul sito.

Se hai acquistato dal sito web un titolo del mercato SSO lo puoi visualizzare anche all'interno del portafoglio PowerDesk2, ma lo puoi rivendere solo dal sito.

7.a. Operatività sulla piattaforma

Puoi operare direttamente dalla lista predefinita "mot" o inserendo un titolo nelle tue liste personalizzate. E' possibile sfruttare tutti i moduli e le funzionalità già descritte per l'operatività ordinaria sui titoli azionari: riga espansa, powerboard, ordini condizionati.

Ogni ordine viene visualizzato all'interno del monitor ordini "titoli".

Le posizioni aperte sono invece aggiornate sul portafoglio "titoli": il P&L teorico viene valorizzato in base alla differenza fra il valore di mercato – valore di carico; all'interno del portafoglio PowerDesk2 non vengono conteggiate eventuali cedole, visualizzate invece all'interno del portafoglio del sito Fineco

8. Trading Spot FX

E' possibile comprare e vendere più di 50 cambi del mercato Forex direttamente dalla piattaforma PowerDesk2. Si può accedere alla lista delle valute disponibili cliccando sul link "Forex" all'interno del menu a tendina di PowerDesk2. Di ogni cambio viene indicato:

SYM: simbolo con cui viene identificato ogni cambio.

DESCR: descrizione per esteso di ogni cambio (ad esempio EuroDollaro).

P. DEN: prezzo denaro. Applicando questo prezzo vendi il cross (vendi la valuta certa e compri la valuta incerta).

P. LET: prezzo lettera. Applicando questo prezzo acquisti il cross (compri la valuta certa, vendendo quella incerta).

MIN: il più basso prezzo denaro quotato dalla Banca dalle ore 23.00 del giorno precedente.

MAX: il più elevato prezzo denaro quotato dalla Banca dalle ore 23.00 del giorno precedente.

VAR: variazione percentuale del prezzo denaro corrente rispetto al prezzo di chiusura del giorno precedente.

ORA: orario dell'ultima variazione.

POWERDESK2		Profit & Loss: 0,00€		EUR		Saldo 4.715,78€		Disp.pren. 0,00€		
S&PMIB 42945,000 -0,31%		MIBTEL 33670,000 -0,16%		TECHSTAR 12987,00€ -0,86%		DJ 13646,000 0,13%				
FOREX										
ITALIA LISTA2 LIST3 LIST4 LIST5 LIST6 LIST7 LIST8 LIST9 LIST10 RANKING-OFF										
SYM ↑	DESCR ↑	LAST ↑	VAR% ↑	FASE ↑	#D	Q DEN	P DEN	P LET	Q LET	#L
▶ AUDCAD	Dollaro A...	-	-0,17%	-	-	2000000	0,8839	0,8849	2000000	
▶ AUDCHF	Dollaro A...	-	0,74%	-	-	3000000	1,0226	1,0236	3000000	
▶ AUDJPY	Dollaro A...	-	0,56%	-	-	5000000	101,3900	101,4500	5000000	
▶ AUDNZD	Dollaro A...	-	-0,61%	-	-	1000000	1,1177	1,1190	1000000	
▶ AUDUSD	Dollaro A...	-	0,38%	-	-	5000000	0,8313	0,8316	5000000	
▶ CADCHF	Dollaro C...	-	0,83%	-	-	3000000	1,1564	1,1572	3000000	
▶ CADJPY	Dollaro C...	-	0,64%	-	-	5000000	114,6600	114,7200	5000000	
▶ CHFDKK	Franco S...	-	-0,24%	-	-	3000000	4,5093	4,5113	3000000	
▶ CHFJPY	Franco S...	0,0000	-0,26%	-	-	5000000	99,1100	99,1500	5000000	
▶ CHFNOK	Franco S...	-	-0,40%	-	-	3000000	4,9070	4,9100	3000000	

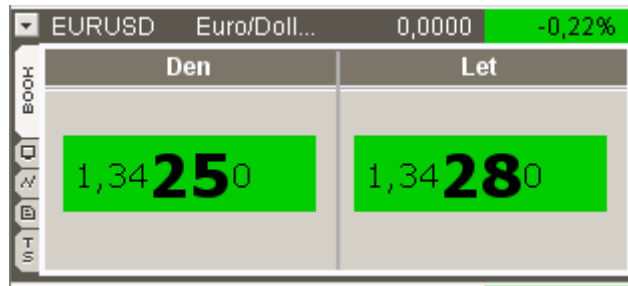
Per operare è necessario richiedere l'attivazione del servizio nella pagina "richiesta nuovi servizi" in home page Fineco.

E' possibile operare su tutti gli altri cross selezionando la divisa certa di partenza dal menu a tendina posizionato in alto al centro della watchlist "Forex"

8.a. Modalità operative

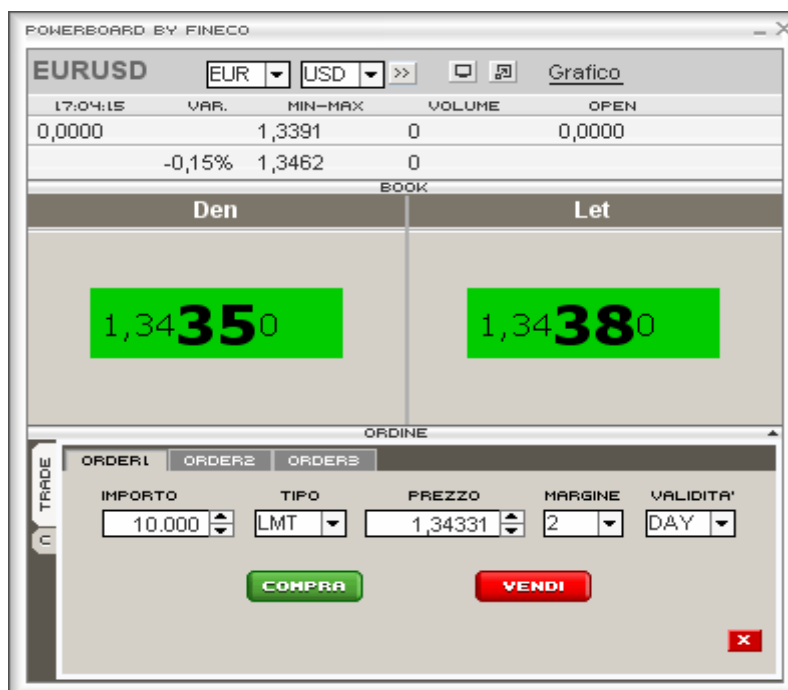
L'inserimento ordini può avvenire direttamente dal paniere "Forex" o inserendo i cambi in una delle watchlist personalizzate; in questo caso è necessario indicare il simbolo del cross nel box "sym" e aggiungerlo in lista come qualsiasi altro strumento finanziario

Per operare sono disponibili tre diverse modalità: Espansione della riga, PowerBoard, e il nuovo MultiBook.



- Espandendo la riga relativa al singolo cross vengono visualizzati i due prezzi denaro e lettera: con carattere più grande i due decimali più significativi (detti pips).
Il book può essere visualizzato a destra o sinistra dell'order entry, così come il monitor ordini e il grafico Bid/Ask.

- Per il mercato Forex è disponibile il PowerBoard dedicato: nella parte superiore visualizzi le quotazioni denaro e lettera, subito sotto hai a disposizione la maschera di order entry.
E' possibile cambiare il cambio visualizzato dai due menu a tendina in alto o semplicemente con drag&drop.
Anche su PowerBoard sono disponibili monitor e grafico bid/ask.



- Il MultiBook è lo strumento appositamente studiato per l'operatività Trading Spot FX che ti permette di visualizzare le quotazioni di tutti i cross presenti nella watchlist Forex.

- › Cliccando sul bottone "multibook" viene aperto il popup dedicato: è possibile aggiungere altri cross semplicemente cliccando sul bottone "aggiungi book". Ogni cambio può essere spostato o cancellato con un clic su "allinea tutti". Con il bottone "cancella tutti" elimini tutti i cross presenti nella finestra;
- › Operare è semplice e veloce: cliccando due volte sul prezzo si apre l'order entry da cui immetti tuoi ordini sul mercato.

FOREX MULTIBOOK

Tutti Tutti AGGIUNGI BOOK ALLINEA TUTTI CANCELLA TUTTI

AUDCAD.FX			AUDCHF.FX			AUDJPY.FX			AUDNZD.FX	
ULTIMO	MIN	MAX	ULTIMO	MIN	MAX	ULTIMO	MIN	MAX	ULTIMO	MIN
NULL	0.8831	0.8872	NULL	1.015	1.023	NULL	100.87	101.43	NULL	L
QUOTAZIONI			QUOTAZIONI			QUOTAZIONI			QUOTAZIONI	
Den		Let	Den		Let	Den		Let	Den	
0,88380		0,88480	1,02150		1,02250	101,37000		101,43000	1,11760	
AUDUSD.FX			CADCHF.FX			CADJPY.FX			CHFDKK.FX	
ULTIMO	MIN	MAX	ULTIMO	MIN	MAX	ULTIMO	MIN	MAX	ULTIMO	MIN
NULL	0.8277	0.8315	NULL	1.1455	1.1571	NULL	113.64	114.73	NULL	4.5
QUOTAZIONI			QUOTAZIONI			QUOTAZIONI			QUOTAZIONI	
Den		Let	Den		Let	Den		Let	Den	
0,83147		0,83177	1,1553		1,1561	114,6400		114,7000	4,5104	
CHFJPY.FX			CHFNOK.FX			CHFSEK.FX			DKKJPY.FX	
ULTIMO	MIN	MAX	ULTIMO	MIN	MAX	ULTIMO	MIN	MAX	ULTIMO	MIN
0.0	99.02	99.45	NULL	4.9025	4.9243	NULL	5.6286	5.6444	NULL	21.3
QUOTAZIONI			QUOTAZIONI			QUOTAZIONI			QUOTAZIONI	
Den		Let	Den		Let	Den		Let	Den	
99,2000		99,2500	4,9074		4,9104	5,6387		5,6417	21,9890	

8.b. Grafici

Per il Trading sulle valute, Fineco mette a disposizione grafici professionali dedicati:



Dalla barra orizzontale in alto visualizzi i menu che ti permettono di personalizzare il tipo di grafico e di effettuare i tuoi studi:

> **Instrument**

Esprime lo strumento finanziario su cui si sta operando.

> **Chart Type**

Puoi scegliere come visualizzare i prezzi registrati dal mercato attraverso diverse tipologie di chart:

- Line Chart

Il grafico lineare è la tipologia più semplice di chart. La singola linea rappresenta l'unione di tutti i prezzi registrati in un periodo. Graficamente è rappresentato da un'unica linea che individua un trend escludendo le oscillazioni di prezzo anomale. Risulta invece più complicato individuare il canale all'interno del quale i prezzi si muovono. Il grafico lineare non riporta minimi e massimi, elementi basilari per l'individuazione di un canale. E' consigliabile, quindi, utilizzarlo per intuire qual'è la direzione generale del mercato.

- Candlestick

Il grafico a candela mostra l'apertura, il massimo e il minimo e il prezzo di chiusura in un determinato periodo (ad esempio un giorno).

- Dot Chart

Visualizza tutti i punti di chiusura relativi a un cross in un determinato periodo. Con una Dot Chart puoi disegnare una linea di regressione lineare che individua una trendline minimizzando la distanza fra i singoli punti. La Line Dot Chart è un'evoluzione della Dot Chart che unisce tutti i singoli punti con una semplice linea.

- Bar HLC (High-Low-Close)

Selezionando HLC viene rappresentato l'andamento dei prezzi con una barra verticale e una barra orizzontale.

La barra verticale rappresenta i prezzi minimi e massimi effettuati durante il periodo.

a) Il punto più alto della barra verticale rappresenta la media dei più elevati prezzo denaro e lettera registrati nel periodo

b) Il punto più basso della barra verticale rappresenta la media dei più bassi prezzi denaro e lettera registrati nel periodo

La barra orizzontale rappresenta la media dei prezzi di chiusura del periodo, come somme dei prezzi in denaro e lettera divisi per due.

- Bar OHLC (Open- High-Low-Close)

La rappresentazione OHLC è un'evoluzione della modalità HLC. Oltre alla barra verticale (delta fra prezzo minimo e massimo) e la barra orizzontale a destra (media prezzi di chiusura) visualizzi una barra a sinistra che esprime la media dei prezzi di apertura nel periodo.

- Forest Chart

Il movimento dei prezzi in ogni periodo vengono rappresentati su istogrammi che indicano la distanza di ogni chiusura rispetto al valore dell'ultimo prezzo effettuato.

> Time Scale

Puoi scegliere il time frame temporale su cui vuoi effettuare le tue analisi.

> View

All'interno di questo menu puoi sfruttare due importanti funzionalità:

- Periods

Esprime il numero di osservazioni e prezzi battuti in un determinato periodo temporale.

Inserendo, ad esempio, "50" come periodo, viene visualizzata la chiusura degli ultimi 50 giorni (in caso di grafico daily) o degli ultimi 50 minuti (in caso di grafico a un minuto).

- Leading Space: ti permette di comprimere la raffigurazione grafica all'interno della finestra. Diminuendo il valore di leading space allarghi il grafico, aumentando il valore restringi la raffigurazione.

- Information

Il popup mostra alcuni valori relativi a un punto interno al grafico che puoi selezionare con il mouse: Date (giorno selezionato); Time (orario); Close Price (prezzo di chiusura all'interno di ogni time frame); High price (prezzo max in un periodo); Low Price (prezzo min in un periodo); Open Price (prezzo di apertura in un periodo).

> Lines

La funzionalità permette di personalizzare il grafico tracciando diversi tipi di linee

Da "Add" è possibile tracciare una nuova linea orizzontale, relativa ai valori High/Low di ogni prezzo o ai valori di chiusura.

> Studies

Questo menu offre diversi tipi di indicatori per impostare i tuoi studi avanzati su diversi time frame: momentum, rsi, roc, moving averages (medie mobili), macd, oscillator, stochastic slow, moving averages esponenziale (media mobili esponenziali), bollinger bands.

Dal campo "new", sulla riga relativa a ogni indicatore è possibile inserire i parametri necessari. Cliccando su "ok" viene tracciato lo studio.

Per cancellare l'analisi grafica, è necessario tornare sul menu e cliccare sul nome dell'indicatore.

> Zoom

E' possibile allargare o restringere una particolare parte del grafico: selezioni "Zoom in" dal menu dedicato, quindi selezioni l'area del grafico che desideri ingrandire. Selezionando "Zoom out", la visualizzazione torna a grandezza normale.

> Importante:

- L'aggiornamento dell'ultimo prezzo registrato dal mercato (i prezzi visualizzati sui grafici sono sempre il valore in denaro) viene visualizzato in rosso nell'asse a destra del grafico. L'aggiornamento di questo prezzo non avviene in tempo reale, ma è una media dei prezzi registrati nell'ultimo minuto.

- L'ora su cui vengono aggiornati i grafici Forex è quella di Greenwich ed è pertanto di circa un'ora in ritardo rispetto a quella di Roma (due ore in ritardo per i periodi in cui è in vigore l'ora legale).

8.c. Inserimento ordini

Per operare sul mercato Forex sono disponibili tre diverse tipologie di ordine: l'ordine LIMITE e l'ordine STOP con cui trasmetti a FinecoBank l'ordine di comprare o vendere un importo in valuta se il mercato raggiunge un certo livello e l'ordine MARKET, per applicare la quotazione disponibile al cambio corrente.

ORDER ENTRY

La stessa maschera di order entry è presente nella riga espansa, nel Powerboard e nel Multibook

Per acquistare è necessario applicare il prezzo in lettera, per vendere quello in denaro.

Per ogni ordine è necessario indicare:

- Margine: selezionabile da una lista predefinita dal 2% al 30%
- Quantità: lista di importi predefiniti relativi alla valuta certa.
- Validità: Day, il tuo ordine è valido fino alle 23.00; Gtc, valido fino a cancellazione.
- Tipo: tipologia dell'ordine immesso. Può essere "al limite", "a mercato" o "stop".

> Ordine MARKET

Utilizzabile per acquistare o vendere ai prezzi correnti del mercato.

L'ordine consente di operare in modo immediato comprando sulla lettera e vendendo sul denaro.

Si accetta pertanto il prezzo battuto dal mercato nel momento in cui riceve l'ordine.

> Ordine LIMITE

Utilizzabile per

- comprare al di sotto del prezzo di mercato o al prezzo di mercato
- vendere al di sopra del prezzo di mercato o allo stesso prezzo del mercato

Normalmente viene utilizzato per prendere profitto su una posizione già aperta e in questo caso l'ordine può anche essere definito "Take Profit", oppure per aprire una posizione nuova.

Operativamente è possibile inserire ordini LIMITE in acquisto ad un prezzo inferiore a quelli di mercato e in vendita a un prezzo superiore a quello corrente.

Tali ordini saranno però eseguiti:

- Se in acquisto, quando il prezzo lettera del mercato raggiunge quel livello.
- Se in vendita, quando il prezzo denaro del mercato raggiunge quel livello.

In questi casi verranno eseguiti solo al prezzo indicato nè peggiorativo, nè migliorativo.

> Ordine STOP

Si inserisce un ordine in Stop quando si vuole:

- comprare al di sopra del prezzo corrente del mercato
- vendere al di sotto del prezzo corrente del mercato

Si inserisce normalmente un ordine Stop al fine di limitare una perdita potenziale rispetto a una posizione

aperta e in questo caso può anche essere definito "Stop Loss". Per tale ragione l'ordine STOP, nel momento in cui si realizza la condizione di prezzo che hai indicato, viene inserito come ordine di tipologia MARKET, in modo da garantire comunque l'esecuzione, pur se ad un prezzo magari leggermente diverso da quello della condizione impostata. L'ordine STOP può essere utilizzato anche per aprire nuove posizioni al raggiungimento di un certo livello tecnico che si ritiene significativo. In questo caso viene definito come "Stop Entry".

> Note operativa:

- Un ordine STOP in acquisto può essere eseguito solo quando la lettera raggiunge il livello indicato. Può capitare che l'ordine possa essere effettuato a un prezzo leggermente superiore di qualche pip per eccezionali condizioni di mercato
- Un ordine STOP in vendita può essere eseguito solo quando il denaro raggiunge il livello indicato. Può capitare che l'ordine possa essere effettuato a un prezzo leggermente inferiore di qualche pip.

Le maschere di ordine STOP su PowerDesk2 sono impostate per renderne ancora più intuitivo l'utilizzo: se selezioni "compro" viene di default predefinito il campo "lettera", se invece selezioni "vendo" viene di default predefinito il campo "denaro".

8.d. Monitor Ordine

Cliccando sul link "forex" nel monitor di PowerDesk2 è possibile visualizzare tutti gli ordini che sono stati immessi sulle valute.

MONITOR		ALERT		CONDIZIONI		P&L		
TITOLI MARGINE DERIVATI FOREX		GG	0	STATO	Tutti	EXPORT	POPUP	CANCEL ALL
SYM ↑	ST ↑	S/L	IMP.IMM	P.IMM	IMP.ESE	P.ESE	COND	↓
EURJPY	OP	0	-	-	0	-	-0...-	...
17.08.39	IM	L	10000	163,630	0	0,000	- ...	×
EURZAR	OP	0	-	-	0	-	-0...-	...
17.08.26	IM	L	10000	9,52975	0	0,00000	- ...	×
EURUSD	OP	0	-	-	0	-	-0...-	...
17.08.12	IM	L	10000	1,34001	0	0,00000	- ...	×

> **Riga riassuntiva:** tutti gli ordini relativi a un cambio vengono raccolti all'interno di un'unica posizione. La prima riga sintetizza il bilancio complessivo della posizione e ti indica:

- SYM: simbolo del cambio della posizione.
- ST: stato della posizione; OP (posizione aperta); CH (posizione chiusa).
- S/L: segno della posizione; LONG (posizione lunga sul cross); SHORT (posizione corta sul cross); 0 (posizione chiusa).
- IMP.ESE: importo complessivo della posizione.
- P. ESE: prezzo medio di carico della posizione.
- DATA: data della prima apertura della posizione.

> Le colonne relative ai singoli ordini indicano invece:

- SYM: orario di esecuzione dell'ordine.
- ST: stato dell'ordine; IM (ordine immesso); Ca (ordine cancellato); ES (ordine eseguito); EO (per le posizioni multiday: eseguito serale di riapertura automatica); EC (per le posizioni multiday: eseguito serale di chiusura automatica); RO (per le posizioni multiday: ordine serale di apertura automatica rifiutato); RC (per le posizioni multiday: ordine serale di chiusura automatica rifiutato)
- S/L: segno dell'ordine; L (ordine di acquisto sul cambio); S (ordine di vendita sul cambio).
- IMP.ESE: importo dell'ordine (in valore assoluto) riferito alla valuta certa.
- P.IMM: prezzo inserito sul mercato
- IMP.ESE: importo eseguito
- P. ESE: prezzo a cui è stato eseguito il singolo ordine

- COND: visualizzazione del prezzo di eventuale stop order impostato dal cliente
- DATA: giorno di esecuzione dell'ordine
- C/R: bottone di cancellazione/ripetizione degli ordini

8.e. Portafoglio

Nell'area del portafoglio dedicata al Forex sono raggruppate tutte le posizioni aperte sul mercato delle valute. Le singole colonne indicano:

PORTAFOGLIO											
TITOLI MARGINE DERIVATI FOREX CSW POPUP											
SYM ↑	SEGNO ↑	IMPORTO	P&L	P&L EURO ↑	CLOSE	PZ MEDIO	PZ MKT	VAL CARICO	VAL MERCATO	VAR	
EURJPY	Long	10000.0	-400,00 JPY	-2,70		148,170	148,130	1481700,000	1481300,000	-0,03%	
EURUSD	Long	10000.0	-2,50 USD	-1,94		1,28890	1,28865	12889,00000	12886,50000	-0,02%	

- SYM: simbolo del cross relativo alla posizione aperta.
- Segno: Long indica una posizione rialzista sul cross, Short una posizione ribassista.
- P&L: il profitto o la perdita teorici derivanti dalle tue operazioni. E' sempre espresso in valuta incerta (quella al denominatore).
- P&L Euro: è la conversione in tempo reale del p&l provvisorio (valuta incerta del cross) in Euro. Il p&l definitivo in Euro sarà determinato in base al cambio di chiusura)
- CLOSE: il bottone chiude automaticamente la tua posizione con un ordine al mercato
- PZ Mkt: prezzo aggiornato in tempo reale del cross (quotazione denaro per le posizioni long e lettera per le posizioni short)
- PZ Medio: prezzo medio di carico della posizione
- VAR: P&L in percentuale, calcolato come differenza fra valore di mercato e valore di carico
- VAL CARICO: controvalore di carico in divisa incerta
- VAL MERCATO: controvalore in divisa incerta al prezzo di mercato

8.f. Profit & Loss realized

Con PowerDesk2 sono indicati tutti i profitti e le perdite realizzate con le operazioni sul mercato Forex. All'interno del pannello dedicato, cliccando sul link "FOREX" è possibile accedere alle sole operazioni concluse con il servizio Trading Spot FX.

La prima riga riassume il guadagno e la perdita relativa a tutte le chiusure effettuate nella giornata su un singolo cross. Espandendo la riga sono indicate le singole chiusure con i relativi P&L.

Per ogni chiusura viene indicato:

- TITOLO: cambio su cui è stata chiusa la posizione
- POSIZIONE: indicazione del segno della posizione (Long/Short)
- ORA: orario di chiusura della posizione
- P&L TOT: profitto e perdita per singola posizione (aggiornata in Euro)
- P&L PERC: profitto e perdita in valore percentuale
- QTY: importo complessivo della posizione
- PM CARICO: prezzo di carico della posizione (valore di apertura)
- PM CLOSE: prezzo di chiusura della posizione (valore di chiusura)
- VAL CARICO: controvalore della posizione al momento dell'apertura
- VAL CLOSE: controvalore della posizione alla chiusura
- VALUTA: indicazione della valuta in cui viene aggiornata la chiusura

8.g. Posizioni Multiday

Tutte le posizioni rimaste aperte al momento di chiusura del servizio (22.30) vengono automaticamente chiuse e riaperte Fineco. Il meccanismo consente di mantenere aperte posizioni per più giorni evitando il delivery fisico della valuta.

Alle 22.30 Fineco chiude la posizione e ne apre una nuova con stesso margine, ammontare e prezzo.

Il prezzo di riapertura è lo stesso utilizzato per la chiusura della posizione e non viene incrementato di alcuno spread denaro-lettera.

La riapertura causa un'aggiornamento del prezzo di carico che tiene conto della differenza fra i tassi delle due valute su cui è aperta la posizione: si incassa il tasso sulla valuta acquistata, si paga sulla valuta in vendita.

Gli eventuali Pips vengono addebitati o accreditati sul nuovo prezzo di carico.

9. PowerChart

9.a. Descrizione generale

PowerChart è uno dei più evoluti sistemi per lo studio dell'andamento dei mercati e degli strumenti finanziari grazie ai suoi indicatori e studi grafici, all'interattività e usability. Inoltre è totalmente integrato con PowerDesk2.

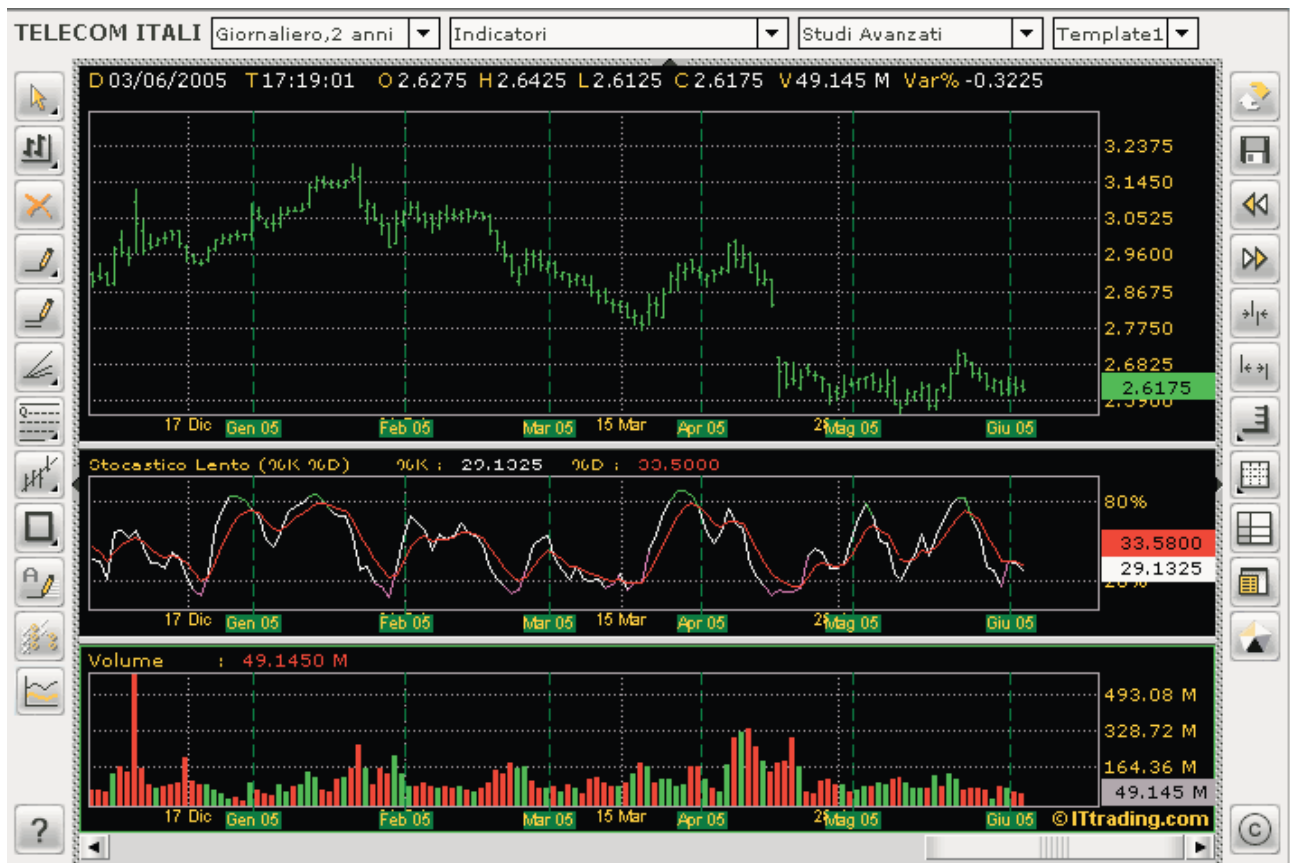
Professionale – E' l'ideale strumento di supporto alle attività di analisi e di investimento.

Evoluto e completo – L'ampia gamma di indicatori e studi grafici avanzati consente di soddisfare le esigenze degli analisti più esperti.

Facile da usare – Un'interfaccia semplice e intuitiva e la possibilità di richiamare con un solo click tutte le funzioni lo rendono uno strumento adatto anche per investitori privati.

Personalizzabile – Con un semplice click del mouse è possibile richiamare e definire il layout, le dimensioni, i colori, i parametri degli indicatori e l'orizzonte temporale.

Push – Aggiornamento real time in tecnologia push per analisi e decisioni tempestive.



Le principali funzionalità sono controllate tramite pannelli di icone disposte intorno all'area del grafico. I pulsanti consentono di selezionare le principali funzionalità dell'applicazione che verranno visualizzate all'interno del pannello principale e dei due pannelli secondari.

Nel **pannello principale** è rappresentato il grafico storico del titolo:



Nei pannelli secondari sono rappresentati gli indicatori tecnici o i volumi scambiati:

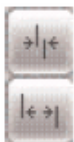


Quando l'indicatore è visualizzato, compaiono le etichette valori sul margine superiore sinistro e sul bordo destro del pannello. Tali etichette assumono lo stesso colore dell'indicatore:

Stocastico Lento (%K %D) %K : 29.1325 %D : 33.5800

9.b. Comandi di Gestione e Funzionalità

> Ingrandimento, spostamenti sul grafico e griglie



Per effettuare lo zoom del grafico utilizzare il tasto "Allarga Grafico" per ottenere l'ingrandimento. Con il pulsante "Restringi Grafico" si otterrà l'effetto opposto.



Per spostarsi avanti e indietro lungo il grafico utilizzare i pulsanti a frecce, oppure la barra di scorrimento presente alla base della finestra del grafico.



E' inoltre possibile definire la tipologia di evidenziazione della griglia che si desidera. Il bottone a lato richiama la griglia tratteggiata.



Griglia a linea.



Griglia assente.

> Modalità di visualizzazione dei dati



Selezionando l'icona "Puntatore" si accede ai cursori a croce e a linea verticale.



Selezionando il cursore a croce facendo scorrere il mouse sul pannello centrale, vengono visualizzati in maniera dinamica Data, Apertura, Massimo, Minimo, Chiusura (parte superiore del grafico dei prezzi), i Volumi o i valori degli oscillatori selezionati (grafici inferiori).



Nel caso di una incorretta visualizzazione dei dati, è sufficiente cliccare sul pulsante "Ricarica dati": effettuando tale operazione non verranno comunque persi gli studi impostati fino a quel momento sul grafico.



Cliccando sul pulsante "Colori", è possibile scegliere il set colori preferito da applicare alle varie componenti.



Per eliminare tutti gli studi cliccare sul pulsante "Elimina". Allo stesso modo per eliminare solo l'ultimo degli studi tracciati selezionarlo col mouse e premere il pulsante "Del" della tastiera.



Scala Lineare applicata ai grafici.



Scala Logaritmica applicata ai grafici.

> Grafici di analisi



Lineare. Il grafico lineare è ottenuto dall'unione dei prezzi di chiusura di ogni singola giornata dello strumento finanziario.



Barchart (a barre). Il grafico a barre utilizza i prezzi di apertura (se disponibili), il prezzo massimo, il prezzo minimo e quello di chiusura.



Candlestick (a candele). Le informazioni mostrate dal Candlestick sono: prezzi di apertura e chiusura, massimo e minimo di giornata. Il corpo della candela (area colorata) rappresenta l'escursione tra l'apertura e la chiusura, mentre il massimo ed il minimo vengono uniti da una linea verticale.



Candle Volume (ampiezza della candela dipendente dal volume).



Equi Volume (ampiezza della barra - data dal massimo e dal minimo - dipendente dal volume).



Selezionando questa icona si accede il Point and Figure Chart.



Price Distribution (mette in relazione i volumi scambiati con i prezzi).



.ITT Lines: Trendline Automatiche.



Compare Chart, grafici di performance comparativi.

> Tracciamento manuale degli Studi Grafici



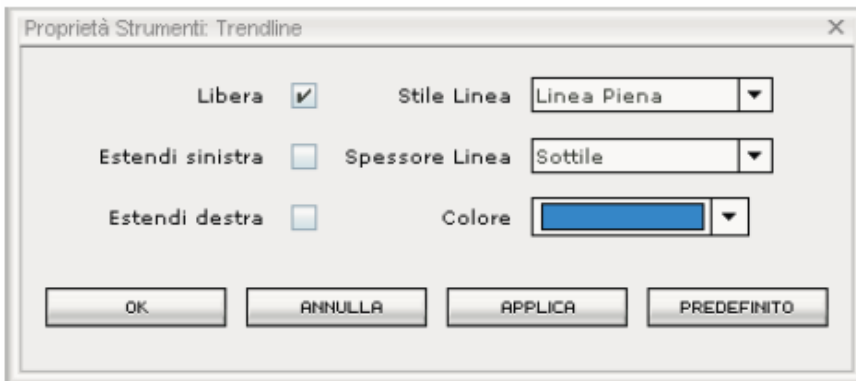
E' possibile tracciare una trend-line, un supporto o una resistenza, cliccando sul pulsante "Trendline". Questa funzione è estremamente semplificata dalla possibilità di tracciare linee "snap to price" cliccando con il pulsante destro del mouse sulla trendline.



E' possibile tracciare linee orizzontali, onde poter impostare con facilità supporti e resistenze orizzontali.



Allo stesso modo è possibile tracciare linee verticali.



Qualora si voglia tracciare trendline libere od ancorate al prezzo, è sufficiente cliccare con il tasto destro del mouse sulla trendline: apparirà una maschera di input tramite la quale si potrà selezionare l'opzione di prolungamento della trendline all'infinito (sia verso sinistra che verso destra).



Tutti gli studi tracciati possono essere replicati con la costruzione di Linee Parallele, utili per l'individuazione di particolari canali.



Cliccando sull' icona, si può tracciare il "Ventaglio di Gann".



Ritracciamenti ed Estensioni di Fibonacci (Livelli di Fibonacci).



Allo stesso modo possono essere impostate le distanze temporali di Fibonacci (Tempo di Fibonacci).



Cliccando sull' icona, si può tracciare il "Ventaglio di Fibonacci".



Cliccando sull' icona, si possono tracciare il gli "Archi di Fibonacci".



Quadrant Line.



Tirone Levels.



Speed Resistance Lines.



Speed Resistance Arc.



Linear Regression Trendline.



Raff Regression Channel.



Standard Error Channel.



Standard Deviation Channel.



E' possibile evidenziare aree del grafico di forma rettangolare e personalizzarle nelle dimensioni e nei colori grafico (selezionare l'oggetto e premere il tasto destro del mouse per ottenere le proprietà).



E' possibile evidenziare aree del grafico di forma ellittica e personalizzarle nelle dimensioni e nei colori grafico (selezionare l'oggetto e premere il tasto destro del mouse per ottenere le proprietà).



Cliccando sul pulsante "Testo" è possibile inserire commenti testuali direttamente sul grafico (selezionare l'oggetto e premere il tasto destro del mouse per ottenere le proprietà).

> Modifica Parametri, Salvataggio Studi e Dati Aggiuntivi

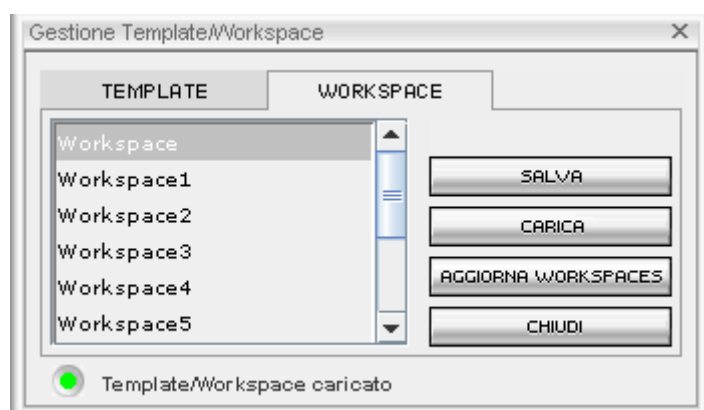


Cliccando sull'icona di modifica dei parametri, si accede alla finestra di dialogo che permette di personalizzare i parametri di oscillatori e medie.



E' possibile salvare studi effettuati su un particolare titolo (Workspace), o propagare specifiche caratteristiche secondo proprie preferenze a tutti i grafici utilizzati (Template). *

Quando applico i miei indicatori e studi avanzati preferiti, posso salvarli in un Template e ricaricarli in qualunque momento, su qualunque strumento aperto.



Cliccando sul tab "workspace" è possibile salvare, recuperare e modificare fino a 8 workspace: le tue analisi o studi grafici effettuati su un singolo titolo

> Funzionalità di stampa

> Note generali:

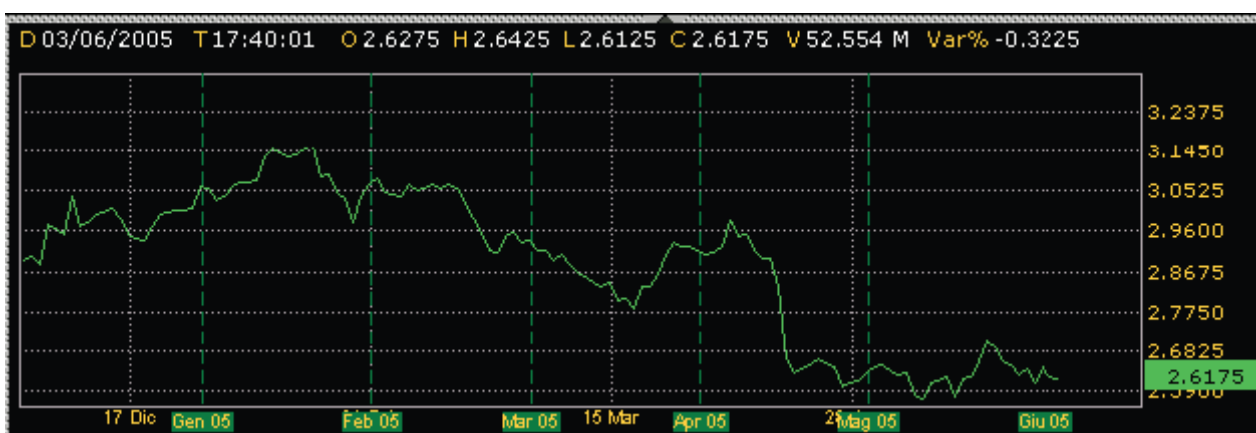
1. Alcune icone hanno un piccolo triangolo nero nell'angolo inferiore destro, questo indica che vi sono più strumenti della stessa categoria funzionale, accessibili attraverso un menù a comparsa. Puntando una qualsiasi icona che riporta un triangolo, cliccando e tenendo premuto il pulsante del mouse si possono osservare gli altri strumenti disponibili.

2. Accanto alle barre laterali dei pulsanti e sotto la barra dei menù superiori, troviamo dei piccoli triangolini verdi con cui si possono nascondere momentaneamente le barre per dare una maggiore superficie ai chart.

9.c. Grafici di analisi tecnica

> Chart Lineare

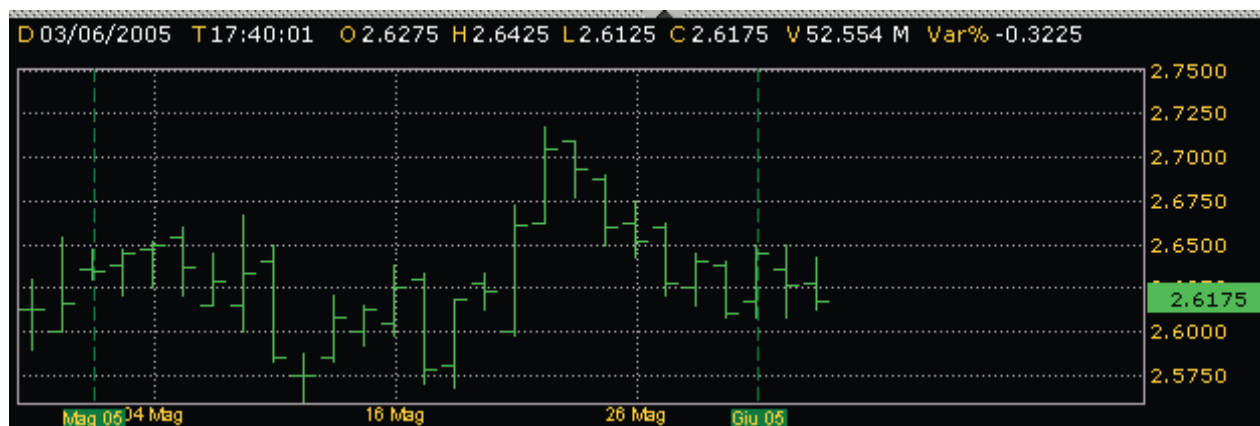
Un chart lineare è la tipologia più semplice di chart. La singola linea rappresenta il prezzo di chiusura su ogni giorno. Le date sono visualizzate al fondo del grafico e i prezzi sono visualizzati sul lato destro.



L'efficacia del grafico lineare è determinata dalla sua semplicità, in quanto rappresenta il prezzo dello strumento finanziario in modo ordinato e facile da capire. Generalmente i grafici lineari utilizzano i prezzi di chiusura dello strumento finanziario.

> Bar Chart

Un Grafico a Barre utilizza i prezzi di apertura (se disponibili), il prezzo massimo, il prezzo minimo e quello di chiusura. Il Grafico a Barre è il più popolare tra i grafici di rappresentazione degli strumenti finanziari.



Come è illustrato dall'immagine qui di seguito, l'estremo superiore di ciascuna barra verticale rappresenta il prezzo massimo che lo strumento finanziario raggiunge nel periodo di contrattazione, e all'estremo inferiore corrisponde al prezzo minimo. Il prezzo di chiusura viene evidenziato da una stanghetta orizzontale a destra della barra. A sinistra invece appare un'altra stanghetta orizzontale corrispondente al prezzo di apertura.



> Candele Giapponesi

Nel 1600, il Giappone sviluppò un metodo di analisi tecnica per analizzare il prezzo del commercio del riso. Questa tecnica è chiamata Candlestick Charting. Steven Nison è l'artefice della popolarità del Candlestick Chart ed è stato riconosciuto come il più grande esperto nell'interpretarli.

Candlestick Chart mostra l'apertura, il massimo e il minimo e il prezzo di chiusura, in un formato simile al moderno Bar-Chart giornaliero, ma in modo da attenuare la relazione tra i prezzi di apertura e di chiusura. I Candlestick Chart rappresentano un nuovo modo di considerare il prezzo e non richiedono alcun calcolo.

Ciascuna candela rappresenta un periodo (ad esempio un giorno).

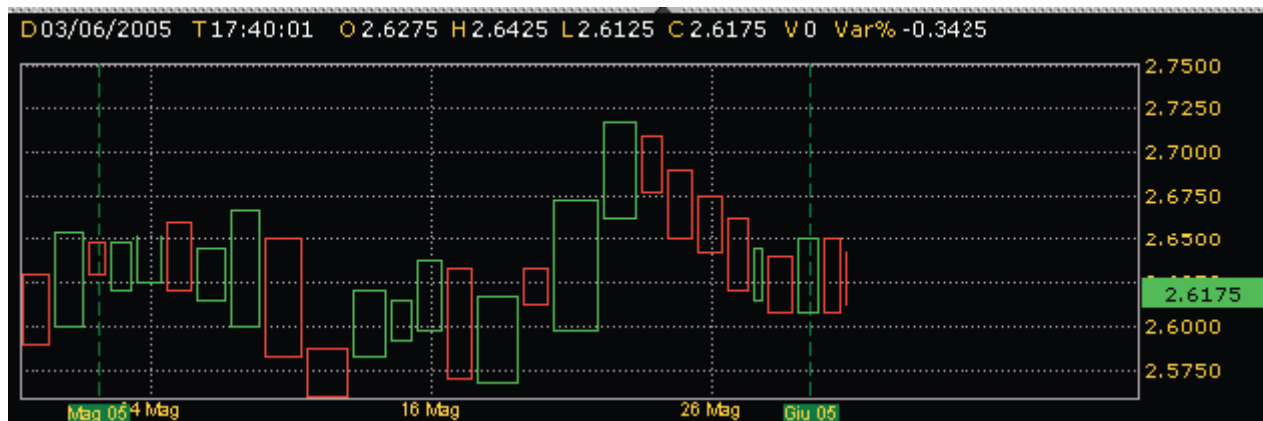
Dal momento che le candele rappresentano la relazione tra l'apertura, il massimo, il minimo e il prezzo di chiusura, non possono rappresentare uno strumento finanziario che non ha il prezzo di chiusura o di apertura. Se si vuole utilizzare il Candlestick Chart per uno strumento finanziario che non ha il prezzo di apertura, si suggerisce di utilizzare il prezzo di chiusura del giorno precedente al posto del prezzo di apertura. Questa tecnica può creare candele e figure (pattern) che sono poco comuni ma ugualmente valide.



> Equivolume & Candlevolume

L'Equivolume rappresenta i prezzi in modo da focalizzare l'attenzione sulla relazione tra prezzo e volume. L'Equivolume è stato sviluppato da Richard W. Arms, Jr.

Invece di rappresentare il volume come un elemento di secondo piano sul pannello inferiore del grafico, l'Equivolume combina il prezzo e il volume in un box bidimensionale. La linea superiore del box è il massimo di periodo e la linea inferiore il minimo. La larghezza del box è la caratteristica peculiare dell'Equivolume e rappresenta il volume di periodo. L'immagine sottostante rappresenta le componenti del box dell'Equivolume.



L'unità di misura nella parte inferiore dell'Equivolume Chart è basata sul volume, e non sulle date. Questo suggerisce che è il volume, piuttosto che il tempo, l'elemento che influenza il cambiamento di prezzo. Per citare Arms, "Se il mercato indossasse un orologio da polso sarebbe diviso in parti e non in ore".

> **Candlevolume**

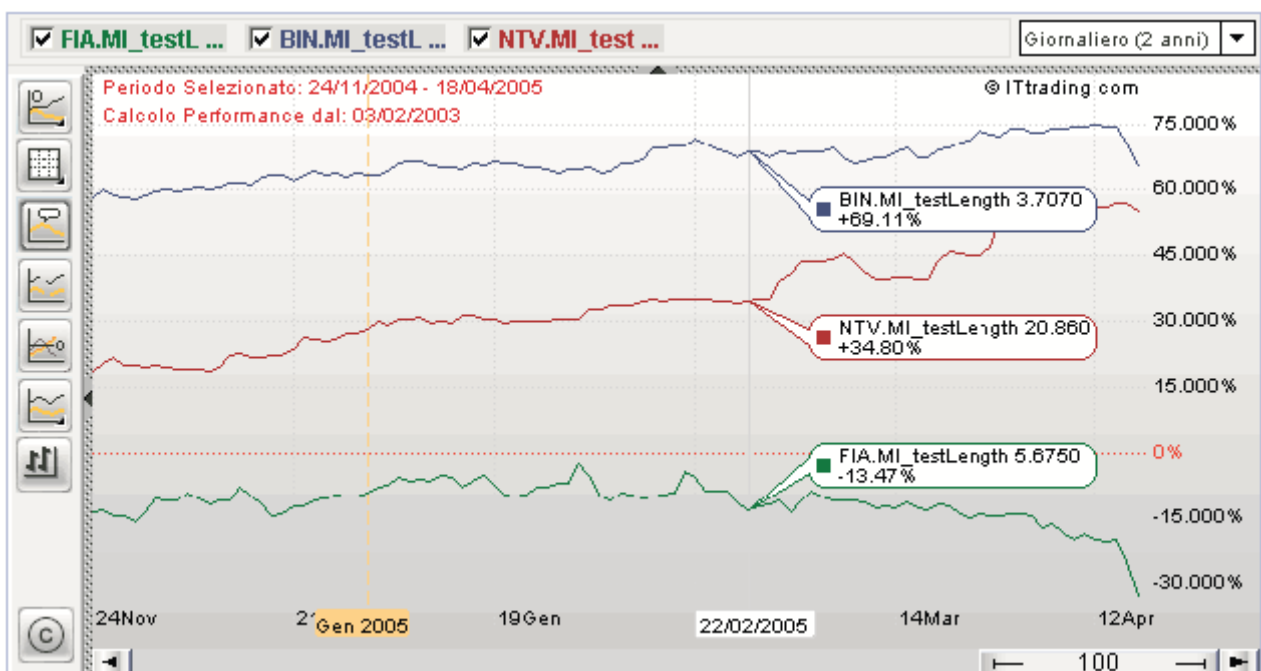
Candlevolume Chart è un ibrido tra l'Equivolume e il Candlestick Chart. Candlevolume Chart possiede le shadows (o linee) e il body caratteristici del Candlestick Charts, più l'ampiezza del volume dell'Equivolume Chart. Questa combinazione consente di studiare le configurazioni Candlestick e il loro volume in funzione dei movimenti.

La struttura di ciascun Equivolume box fornisce un'immagine della domanda e dell'offerta dello strumento finanziario nel periodo di contrattazione. I box corti e larghi (elevati volumi accompagnati da ridotte variazioni di prezzo) si trovano nei punti di inversione, mentre box alti e stretti (volumi ridotti accompagnati da consistenti variazioni di prezzo) si trovano maggiormente nei trend ben definiti.

Particolarmente importanti sono i box che penetrano i livelli di supporto e di resistenza, dal momento che il volume conferma la penetrazione. Un "power box" è un box nel quale sia l'altezza che la larghezza aumentano sostanzialmente e fornisce una conferma eccellente della rottura. Un box stretto a causa dei volumi ridotti, mette in dubbio la validità della rottura.

9.d. Compare Chart

Il Compare Chart è un evoluto e moderno strumento per il confronto delle performance di strumenti finanziari in un determinato periodo di tempo.



La 'Performance' è la variazione percentuale del prezzo di chiusura nel tempo dello strumento. Questa tipologia di grafici è molto utile per la visualizzazione delle performance relative, la rotazione dei settori, le correlazioni tra i mercati.

- Confronto tra strumenti diversi: la normalizzazione delle performance consente di comparare tra loro differenti tipologie di strumenti, ad esempio fondi con benchmark e azioni con indici.
- Benchmarking dinamico: è possibile calcolare le performance rispetto ad uno strumento di riferimento o benchmark predeterminato.

> **Funzionalità**

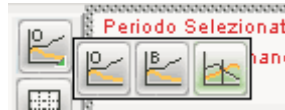
1. Periodo temporale (Time frame)

Dal menu a tendina posizionato in alto a destra, è possibile selezionare il periodo predefinito - intraday, giornaliero, settimanale, mensile - nel quale si vuole visualizzare il grafico.

2. Definizione del riferimento per il calcolo delle performance.

Sono disponibili 3 modalità:

- Dal primo dato storico: le performance vengono calcolate a partire dal primo dato disponibile.
- Dal bordo del grafico: in questo caso il calcolo parte dal primo dato visibile dal bordo sinistro della finestra.
- Dalla data selezionata: selezionando questa voce le performance vengono calcolate dal punto in cui si trova il mouse in quel momento.



3. Griglia di sfondo.

Si può scegliere fra tre tipologie di griglie da impostare come sfondo al grafico comparativo



4. Gestione informazioni



La funzione "Visualizza etichette dati" consente di visualizzare al semplice passaggio del mouse sul chart per ogni punto della serie storica il nome dello strumento, il prezzo, la variazione percentuale cumulativa fino a quel momento.



Gestione del Gap: questi tasti modificano la visualizzazione di un grafico intraday su titoli appartenenti a nazioni differenti con gli orari di contrattazione differenti evidenziando o meno i gap dovuti agli orari.



Definizione dell'asse zero: l'icona posiziona l'asse dello zero al centro della finestra.

5. Modalità di rappresentazione grafica



Grafico a Linea: è la rappresentazione grafica di default. Linee colorate rappresentano l'andamento delle performance nel periodo di tempo selezionato.

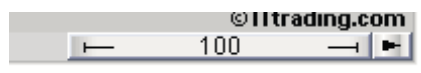


Istogramma: rappresentazione grafica che visualizza la performance percentuale finale del periodo selezionato per ogni strumento. E' utile qualora l'utente non sia interessato all'andamento della performance ma solo al suo risultato finale nel periodo prescelto.

6. Barra di scorrimento

La barra di scorrimento permette il controllo totale della serie storica:

- Controllo del campione su cui effettuare l'analisi (numero di dati selezionati)
- Finestra temporale su cui effettuare l'analisi (muovendo a dx e sx la barra)
- Controllo del punto di inizio e di fine (periodo storico)



Per tornare al grafico di analisi tecnica, si clicca sull'ultimo pulsante che richiama il grafico a barre.



9.e. Point and Figure

Il Point & Figure ("P&F") Chart si differenzia dai grafici tradizionali poichè ignorano completamente il trascorrere del tempo e visualizzano solo le variazioni di prezzo. Piuttosto che avere il prezzo sull'asse delle y e il tempo su quello delle x, il P&F chart visualizza le variazioni di prezzo su entrambi gli assi.

Point & Figure chart visualizza la domanda e offerta di prezzo. La colonna di X indica che la domanda sta eccedendo l'offerta (il mercato sale) e la colonna delle O mostra che l'offerta sta eccedendo la domanda (il mercato scende); e una serie di brevi colonne indica che la domanda e l'offerta sono relativamente uguali.

IL P&F individua con chiarezza diverse figure (pattern) quali ad esempio il Doppio Massimo e il Doppio Minimo, Formazioni rialziste e Ribassiste, i Triangoli Simmetrici Ascendenti e Discendenti, il Triplo massimo e minimo, etc.



> Calcolo

Il Point & Figure chart visualizza una "X" all'interno del "Box Size" (la cui dimensione è decisa direttamente dell'utente) quando il prezzo sale, e visualizza una "O" quando il prezzo scende all'interno del Box Size. Si deve notare che nessuna O e nessuna X saranno disegnate se il prezzo sale o scende di un ammontare inferiore al valore del box size.

Ciascuna colonna può contenere sia X che O ma mai contemporaneamente. Per cambiare colonna (es. da una di X ad una di O), l'inversione di prezzo deve essere pari al prodotto tra il "Reversal Amount" (anche in questo caso è l'utente che decide il valore) ed il box size. Per esempio, se il box size è tre punti e il reversal amount è 2 box, allora il prezzo deve invertire direzione di 6 punti (3 moltiplicato 2) per cambiare colonna. Se ci si trova in una colonna di X, il prezzo deve scendere di 6 punti per passare alla colonna delle O. Se invece ci si trova in una colonna di O, il prezzo deve salire di 6 punti per passare alla colonna delle X.

Il cambiamento delle colonne identifica un cambiamento nel trend dei prezzi. Quando appare una nuova colonna di X significa che il prezzo sta crescendo al rialzo; una nuova colonna di O invece, indica che il prezzo si sta muovendo verso il basso.

Il numero minimo di X o di O che può essere visualizzato in una colonna è uguale al "Reversal Amount."

La pratica comune è di usare il prezzo Massimo e Minimo (e non solo la chiusura) per decidere se i prezzi sono variati a sufficienza da visualizzare un nuovo box.

> Box Size

Il Box Size, controllabile tramite un menù specifico, rappresenta il movimento minimo di prezzo affinché sia aggiunta una X o una O sopra/sotto la colonna attuale.



> Reversal

Il Reversal Amount del grafico viene controllato dalla apposita barra di scorrimento. Non appena il prezzo effettua una correzione (in direzione opposta al trend attuale) di un ammontare complessivo maggiore al Reversal Amount moltiplicato per il Box-Size, viene aggiunta a destra della colonna attuale una nuova colonna.



Il valore di default tradizionale del Reversal Amount è in genere 2. Incrementando il reversal amount si aumenta la compressione del grafico poiché sono necessari movimenti di prezzo più ampi affinché vengano aggiunte nuove colonne.

Più grandi sono i valori del Reversal, maggiore sarà la compressione del grafico, il numero di colonne diminuirà e i trend meno significativi vengono filtrati (ottime impostazioni per l'analisi dei trend di lungo periodo). Piccoli valori di Reversal permetteranno la visualizzazione delle tendenze minori (analisi di breve periodo).

> Funzionalità

1. Per **disegnare Trendline** è sufficiente cliccare e trascinare il mouse sul Chart. Le Trendline possono essere disegnate orizzontalmente o a 45 gradi. Per cancellare una Trendline basta selezionarla con il mouse e premere il tasto 'Canc'.

NOTA: cambiando il BOX-Size o il Reversal-Amount, qualunque Trendline viene cancellata. Per Abilitare/Disabilitare il disegno delle Trendline è sufficiente premere sull'icona:



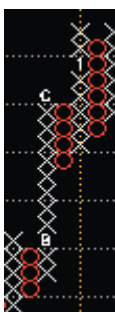
2. Info Box

Passando col mouse sopra le colonne vengono visualizzate sugli assi le etichette relative al prezzo di massimo e di minimo considerato per quella colonna e la data di partenza e di fine di quella colonna.



3. Numero del Mese

Quando è attiva questa funzione, il primo box che rappresenta l'inizio del mese viene sostituito da un numero o da una lettera: le lettere 'A' - 'B' - 'C' sono usate per i mesi di Ottobre, Novembre, e Dicembre; i numeri da 1 a 9 rappresentano rispettivamente i mesi da Gennaio a Settembre.



4. Grafico dei Prezzi

Mostra/Nascondi grafico dei prezzi: viene visualizzato il grafico dei prezzi corrispondente al periodo rappresentato dal Point&Figure Chart:

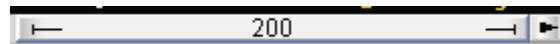


Il periodo NON rappresentato nel P&F è colorato di grigio, mentre la salita dei prezzi assume lo stesso colore delle (X) e la discesa lo stesso colore delle (O).

5. Controllo della serie storica

La barra di scorrimento permette di selezionare il numero di giorni che il grafico P&F deve coprire. Il numero totale di giorni è visualizzato al centro della barra di scorrimento; il periodo selezionato (data di partenza e di fine) viene visualizzato in fondo a sinistra del chart.

Per incrementare o decrementare il numero totale di giorni selezionare e trascinare col mouse a destra o a sinistra il bordo della barra di scorrimento premendo sul segno |---.



Per modificare la "finestra" di copertura dati (mantenendo invariata l'ampiezza temporale) selezionare e trascinare col mouse a destra a sinistra il centro della barra di scorrimento.